

Рейтинговий звіт НВРМ 003-001

про визначення та оновлення кредитних рейтингів

Об'єкт рейтингування:	ПАТ «Концерн Хлібпром»
Тип рейтингу:	довгостроковий кредитний рейтинг за Національною рейтинговою шкалою
Рейтингова дія:	визначення та оновлення
Дата визначення та оновлення:	15.06.2010
Рівень кредитного рейтингу Позичальника:	uaBBB
Рівень кредитного рейтингу боргового зобов'язання:	uaBBB
Прогноз:	стабільний

Наданий у результаті рейтингового аналізу кредитний рейтинг визначено за Національною рейтинговою шкалою, на що вказують літери ua у позначці кредитного рейтингу. Національна рейтингова шкала дозволяє виміряти розподіл кредитного ризику в економіці України без урахування суверенного ризику та призначена для використання емітентами цінних паперів, позичальниками, фінансовими установами, посередниками та інвесторами на фінансовому ринку України.

Для проведення процедури визначення та оновлення кредитних рейтингів агентство «Кредит-Рейтинг» використовувало фінансову звітність ПАТ «Концерн Хлібпром» за 2005-2009 рр. та I квартал 2010 року, а також внутрішню інформацію, надану компанією у ході рейтингової процедури.

Кредитний рейтинг ґрунтується на інформації, наданій емітентом, а також на іншій інформації, що є у розпорядженні рейтингового агентства та вважається надійною. Рівень кредитного рейтингу залежить від якості, однорідності та повноти інформації, що є у розпорядженні рейтингового агентства.

Історія кредитного рейтингу Позичальника

Дата	15.06.2010
Рівень довгострокового кредитного рейтингу	uaBBB
Прогноз	стабільний
Рейтингова дія	визначення

Історія кредитного рейтингу

Дата	17.07.2006	26.09.2008	19.11.2008	25.12.2008	16.04.2009	04.11.2009	30.03.2010	15.06.2010
Рівень довгострокового кредитного рейтингу	uaA-	uaA-	uaBBB	uaBBB	–	uaBBB	uaBBB	uaBBB
Прогноз	стабільний	негативний	негативний	негативний	–	стабільний	стабільний	стабільний
Рейтингова дія	визначення	підтвердження зі зміною прогнозу	зниження	підтвердження	призупинення	підтвердження зі зміною прогнозу	підтвердження	підтвердження

Позичальник або окремих борговий інструмент з рейтингом **uaBBB** характеризується ДОСТАТНЬОЮ кредитоспроможністю порівняно з іншими українськими позичальниками або борговими інструментами. Рівень кредитоспроможності залежить від впливу несприятливих комерційних, фінансових та економічних умов.

Стабільний прогноз вказує на відсутність на поточний момент передумов для зміни рейтингу протягом року.

Рівень кредитного рейтингу ПАТ «Концерн Хлібпром» та його боргового зобов'язання підтримується:

- стійкими позиціями підприємства на ринку хліба та хлібобулочних виробів;
- вертикальною інтеграцією;
- диверсифікацією виробничої бази підприємства, яка представлена 15 хлібозаводами та 3 млинами у п'яти областях України.

Рівень кредитного рейтингу ПАТ «Концерн Хлібпром» та його боргового зобов'язання обмежується:

- борговим навантаженням підприємства та високою питомою вагою заборгованості за кредитами в іноземній валюті;
- значною питомою вагою виробництва стандартизованої продукції, ціни на яку підлягають державному регулюванню.

Основні балансові показники, тис. грн.

Показник	31.12.2005	31.12.2006	31.12.2007	31.12.2008	31.12.2009	31.03.2010
Активи	148 149	312 535	420 619	598 735	711 998	699 905
Незавершене будівництво	6 704	2 086	15 262	16 453	77 146	16 751
Основні фонди	60 861	100 296	113 108	337 179	320 123	370 038
Дебіторська заборгованість	18 983	78 431	134 949	161 285	197 529	201 583
Інвестиційна нерухомість	–	–	–	35 100	36 543	36 919
Власний капітал	41 711	120 754	177 883	177 085	172 034	170 806
Нерозподілений прибуток	9 544	12 319	6 137	(-) 87 144	(-) 109 768	(-) 94 869
Банківські кредити	25 771	80 167	109 885	237 797	220 323	218 915
Кредиторська заборгованість	58 589	41 244	63 486	115 795	144 365	148 904

Основні показники фінансово-господарської діяльності, тис. грн.

Показник	2005	2006	2007	2008	I квартал 2009	2009	I квартал 2010
Чистий дохід від реалізації продукції	134 913	302 699	383 780	457 037	108 935	543 641	155 144
Валовий прибуток	22 148	59 927	62 046	108 760	72 822	136 193	117 373
Операційний прибуток	6 567	4 744	(-) 12 901	(-) 4 048	12 459	48 757	3 690
Чистий прибуток	8 104	5 174	(-) 2 044	(-) 97 429	893	(-) 6 180	675
ЕВІТДА	34 082	23 733	21 580	(-) 44 296	20 521	63 534	14 558
Валова рентабельність, %	16,4	19,8	16,2	23,8	33,2	25,1	24,3
Операційна рентабельність, %	4,9	1,6	–	–	11,4	9,0	2,4
Рентабельність діяльності, %	6,0	1,7	–	–	0,8	–	0,4
Рентабельність ЕВІТДА, %	25,3	7,8	5,6	–	18,8	11,7	9,4

Зміст

РЕЗЮМЕ	6
1. ЗАГАЛЬНА ІНФОРМАЦІЯ ПРО ПАТ «КОНЦЕРН ХЛІБПРОМ»	9
1.1. Основні відомості.....	9
1.2. Організаційна структура та органи управління.....	10
2. ОГЛЯД ЗОВНІШНЬОГО СЕРЕДОВИЩА ТА ХАРАКТЕРИСТИКА ОСНОВНОЇ ДІЯЛЬНОСТІ ПАТ «КОНЦЕРН ХЛІБПРОМ»	19
2.1. Загальна характеристика ринку хліба та хлібопродуктів України.....	19
2.2. Виробничо-комерційна діяльність ПАТ «Концерн «Хлібпром».....	28
3. АНАЛІЗ ФІНАНСОВОЇ ЗВІТНОСТІ ПАТ «КОНЦЕРН ХЛІБПРОМ»	34
3.1. Аналіз балансу.....	34
3.2. Аналіз результатів фінансово-господарської діяльності.....	38
3.3. Інформація про боргові зобов'язання.....	42
3.3.1. Інформація про банківські позики.....	42
3.3.2. Інформація про зобов'язання за облігаціями.....	43
3.3.3. Аналіз боргового навантаження.....	46
4. СТРАТЕГІЯ ПАТ «КОНЦЕРН ХЛІБПРОМ» ТА ПРОГНОЗ РУХУ ГРОШОВИХ КОШТІВ ..	48
ВИСНОВОК	50
ДОДАТКИ	51

Резюме

ПАТ «Концерн Хлібпром» здійснює діяльність з 2003 року (Свідоцтво про державну реєстрацію (перереєстрацію) від 27.05.2003 р. Серії А01 №208646, код ЄДРПОУ: 05511001). Фактична адреса: м. Львів, вул. Хлібна, 2.

Концерн має 12 підрозділів з виробництва хлібу та 3 підрозділи з виробництва борошна. Крім того, ПАТ «Концерн Хлібпром» володіє 100% статутного фонду ТзОВ «Хлібокомбінат Львів» та ТзОВ «Явір-Млин», а також 50,3% акцій ВАТ «Вінницяхліб». За підсумками діяльності Концерну складається консолідована звітність.

ПАТ «Концерн Хлібпром» здійснює діяльність у хлібопекарському напрямі, який характеризується стабільним рівнем попиту на продукцію. Проте останніми роками офіційні обсяги виробництва хліба та хлібобулочних виробів знижуються, що пов'язано, насамперед, зі скороченням населення країни (крім цього, офіційною статистикою не враховуються обсяги випікання хліба невеликими пекарнями, супермаркетами та домашніми господарствами). Специфікою ринку є нетривалий термін реалізації продукції, загалом близько половини ринку хліба України займають 6-7 великих виробників, які зосереджують свої потужності в окремих регіонах. Кожен населений пункт або район обслуговуються декількома виробниками, крім цього, на ринку діє значна кількість невеликих підприємств, а отже, конкуренція на регіональних ринках досить висока.

Незважаючи на державні заходи, ціни на хліб зростають, оскільки дорожчають такі складові собівартості як енергоносії та якісне борошно. Ринок хліба та хлібобулочних виробів значною мірою залежить від ситуації на ринку борошна та коливань на зерновому ринку, який чутливий до сезонних факторів та державного регулювання. Виробництво та продаж хлібної продукції в Україні регулюється – місцева влада може встановлювати граничну норму рентабельності для окремих сортів соціального хліба, зміна цін підлягає обов'язковому декларуванню, що негативно впливає на розвиток ринку. Останніми роками зменшувалося споживання «соціальних» сортів хліба, що сприяло розвитку напряму виробництва «елітних» сортів, дозволяючи зменшити залежність виробників хліба від державного регулювання, проте в умовах кризи та падіння платоспроможності населення розвиток напряму виробництва «елітних» сортів сповільнився.

ПАТ «Концерн Хлібпром» здійснює виробництво хліба та хлібобулочних виробів та являє собою вертикально-інтегроване об'єднання, яке включає 15 хлібо заводів та 3 млини. Закупівлі зерна та борошна підприємством, а також реалізація готової продукції достатньо диверсифіковані – на найбільших контрагентів, зазвичай, припадає не більше 5% платежів. За дослідженнями ПАТ «Концерн Хлібпром», його частка на національному ринку хліба складає приблизно 7-8%. Концерн виробляє 380 тонн хлібобулочних виробів на добу та 138,5 тис. тонн на рік, його потужності розташовані у п'яти областях України. У I кварталі 2010 року завершено будівництво заводу виробництва заморожених напівфабрикатів

потужністю 17 тонн на добу або 6 тис. тонн на рік. Повне завантаження виробництва планується наприкінці 2010 року.

До 2008 року обсяги виробництва та реалізації хліба та хлібобулочних виробів ПАТ «Концерн Хлібпром» зростали, що, насамперед, було пов'язано з проведенням реструктуризації та введенням до складу Концерну нових заводів. У 2009 році було реалізовано 128,5 тис. тонн хлібобулочних виробів, що на 7,2% менше, ніж за 2008 рік. За підсумками I кварталу 2010 року було реалізовано 29,9 тис. тонн хлібобулочних виробів, що на 4,5% менше, ніж за I квартал 2009 року. Скорочення обсягів реалізації на підприємстві пов'язано із загальноукраїнською тенденцією до зменшення виробництва хліба та хлібобулочних виробів. Найсуттєвіше у I кварталі 2010 року зменшилася реалізація стандартних хлібобулочних виробів. Виручка від реалізації хліба (з урахуванням компенсації за доставку) у I кварталі 2010 року, порівняно з I кварталом 2009 року, зросла на 4,6%, до 110 773 тис. грн., за рахунок підвищення цін на вироблену продукцію (у середньому на 10%).

Продаж виробленої хлібобулочної продукції є основним джерелом доходу ПАТ «Концерн Хлібпром». Протягом 2005-2009 рр. виручка від реалізації продукції ПАТ «Концерн Хлібпром» зросла з 134 913 тис. грн. до 543 641 тис. грн., що пов'язано як з нарощенням потужностей Концерну, так і підвищенням цін на хлібобулочні вироби. У I кварталі 2010 року чистий дохід Концерну становив 155 144 тис. грн., що 42,4% більше, ніж у I кварталі 2009 року. Підсумкові результати діяльності Концерну формувалися під впливом таких факторів, як зміни у ринковій кон'юнктурі та коливання валютних курсів, які зумовили збиткову діяльність у 2007-2009 рр. У 2009 році сума чистого збитку, отриманого ПАТ «Концерн Хлібпром», склала 6 180 тис. грн. (за 2008 рік чистий збиток – 97 429 тис. грн.). У I кварталі 2010 році підприємство отримало чистий прибуток на суму 675 тис. грн., що на 24,4% менше, ніж за аналогічний період попереднього року. Рентабельність діяльності у I кварталі 2010 року зменшилася з 0,8% до 0,4%.

ПАТ «Концерн Хлібпром» планує незначне збільшення виробництва хлібу (до 2% щорік) та виручки від реалізації (до 2-3% щорік). Надалі можливе коригування виробничих планів з урахуванням введення в експлуатацію заводу з виробництва заморожених напівфабрикатів. Прогнозується, що економія на загальновиробничих та загальногосподарських витратах, а також зменшення фінансових витрат нададуть можливість щорічно суттєво збільшувати суму надходжень від операційної діяльності, які буде спрямовано на погашення наявних кредитів. Суттєвих витрат на інвестиційну діяльність не передбачено.

Станом на 31.03.2010 р. фінансові зобов'язання ПАТ «Концерн Хлібпром» було представлено заборгованістю за банківськими кредитами на суму 247 036 тис. грн. (на 6,6% менше, ніж на початок року), у т.ч. короткостроковою – 61 121 тис. грн. Більше ніж 80% заборгованості за кредитами було номіновано в іноземній валюті. Крім того, ПАТ «Концерн Хлібпром» здійснило випуск облігацій серій В, С та D на загальну суму 67 000 тис. грн. Станом на 31.03.2010 р. заборгованість за облігаціями становила 61 298 тис. грн. На кінець кварталу в обігу перебували облігації серії В – 8 500 шт. (100% випуску), серії С – 6 490 шт. (76% випуску) та серії D – 47 000 шт. (94% випуску). Зобов'язання за відсотковими доходами та облігаціями, що пред'являються до дострокового викупу, сплачуються вчасно та у

повному обсязі. Динаміка співвідношення чистого богу та показника ОЕВІТДА залежала від показників операційної діяльності: протягом 2009 року співвідношення зменшилося з 11,4 до 4,8, а у I кварталі 2010 року зросло до 5,5.

1. Загальна інформація про ПАТ «Концерн Хлібпром»

1.1. Основні відомості

Публічне акціонерне товариство «Концерн Хлібпром» (далі – ПАТ «Концерн Хлібпром»), або Концерн зареєстровано Виконавчим комітетом Львівської міської ради 27 травня 2003 року (Свідоцтво про державну реєстрацію (перереєстрацію) від 27.05.2003 р. Серії А01 №208646, код ЄДРПОУ: 05511001). Фактична адреса: м. Львів, вул. Хлібна, 2.

Основними видами економічної діяльності ПАТ «Концерн Хлібпром» за КВЕД є: виробництво хліба та хлібобулочних виробів, виробництво сухарів, печива, пирогів і тістечок тривалого зберігання та виробництво продуктів борошномельно-круп'яної промисловості.

Статутний капітал Концерну становить 9 315 500,00 грн. та поділено на 15 931 650 000 прості акції номінальною вартістю 0,01 грн. кожна. Найбільшим власником, який може впливати на діяльність Концерну, є Financial & Investment Energy Holding (F. I. E. H.) Establishment (Таблиця 1.1).

Таблиця 1.1. Склад акціонерів ПАТ «Концерн Хлібпром» на 31.03.2010 р.

Акціонер	Частка у СФ	
	грн.	%
Financial & Investment Energy Holding (F. I. E. H.) Establishment	85 222 656,72	53,49
ІП «Універсальна інвестиційна група»	39 829 125,01	25,00
Інші	34 264 718,27	21,51
Разом	159 316 500,00	100,0

Джерело: ПАТ «Концерн Хлібпром»

ПАТ «Концерн Хлібпром» засновано на базі ВАТ «Львівський хлібзавод №5», яке у 2003 році було перейменовано у ВАТ «Концерн Хлібпром». У 2004 році до товариства приєднано ВАТ «Червоноградський хлібзавод» та ВАТ «Самбірський хлібокомбінат», а у 2007 році – ТОВ «Гайсинський комбінат хлібопродуктів» та ТОВ «Калуський хлібокомбінат». На початку 2010 року ВАТ «Концерн Хлібпром» перейменовано у ПАТ «Концепн Хлібпром» (Протокол Позачергових Загальних зборів від 18.02.2010 р. № 01/10).

Концерн має 12 підрозділів з виробництва хлібу та 3 підрозділи з виробництва борошна: «Вінницяхліб» (з 11.2007 р.), «Могилів-Подільськхліб» (з 11.2007 р.), «Бархліб» (з 11.2007 р.), «Львівський хлібзавод №5» (з 02.2008 р.), «Калуський хлібокомбінат» (з 02.2008 р.), «Самбірський хлібокомбінат» (з 02.2008 р.), «Гайсинхліб» (з 08.2008 р.), «Шполянський хлібзавод» (з 08.2008 р.), «Рівнехліб» (з 05.2008 р.), «Червоноградський хлібзавод» (з 11.2007 р.), «Камянецький хлібзавод ДП «Гайсинхліб» (з 11.2007 р.), «Гайсинський КХП» (з 11.2008 р.), «Подільське борошно» (з 11.2008 р.) та «Жовківський КХП» (з 11.2008 р.)

Крім того, ПАТ «Концерн Хлібпром» володіє 100% статутного фонду ТЗОВ «Хлібокомбінат Львів» та ТЗОВ «Явір-Млин», а також 50,3% акцій ВАТ «Вінницяхліб».

Далі наведено перелік порушених у I кварталі 2010 року справ, в яких однією зі сторін у процесі як позивач або відповідач виступало ПАТ «Концерн Хлібпром» (Таблиця 1.2).

Таблиця 1.2. Інформація про судові справи за участі ПАТ «Концерн Хлібпром» у I кварталі 2010 року

№ з/п	Позивач	Відповідач	Предмет спору	Дата позову	Сума спору, тис. грн.	Стан справи
1.	ПАТ «Концерн Хлібпром»	ФОП Побран Г.С.	стягнення заборгованості	24.02.2010	2	перебуває у провадженні суду
2.	Брецко О.Я.	ПАТ «Концерн Хлібпром»	поновлення на роботі	05.03.2010	28	перебуває у провадженні суду
3.	Масняк Л.В. в інтересах Мриглоцького Н.М.	ПАТ «Концерн Хлібпром», Візний М.В.	відшкодування матеріальної і моральної шкоди	25.03.2010	78	перебуває у провадженні суду
4.	ПАТ «Концерн Хлібпром»	ФОП Сажнюк С.Г.	стягнення заборгованості	25.03.2010	11	ще не порушено
5.	ПАТ «Концерн Хлібпром»	ФОП Ластов'як Н.Я.	стягнення заборгованості	31.03.2010	9	перебуває у провадженні суду

Джерело: ПАТ «Концерн Хлібпром»

Протягом січня-березня 2010 року підприємство передало до суду 3 справи з приводу стягнення заборгованості на суму 22 тис. грн. До суду передано 2 справи на суму 107 тис. грн. з приводу відшкодування нанесеної шкоди та поновлення на роботі, де відповідачем виступає ПАТ «Концерн Хлібпром».

1.2. Організаційна структура та органи управління

Управління та контроль за діяльністю ПАТ «Концерн Хлібпром» здійснюють:

- Загальні збори товариства (Загальні збори);
- Наглядова рада товариства (Наглядова рада);
- Дирекція товариства (Дирекція);
- Ревізійна комісія товариства (Ревізійна комісія).

Загальні збори є вищим органом товариства. Товариство зобов'язане щороку скликати Загальні збори (річні Загальні збори). У Загальних зборах можуть брати участь особи, включені до переліку акціонерів, які мають право на таку участь, або їх представники. На Загальних зборах за запрошенням особи, яка скликає Загальні збори, також можуть бути присутні представник аудитора товариства та посадові особи товариства, представник органу, який відповідно до статуту представляє права та інтереси трудового колективу.

Загальні збори можуть вирішувати будь-які питання діяльності товариства. До виключної компетенції Загальних зборів належить: визначення основних напрямів діяльності товариства; внесення змін до статуту товариства; прийняття рішення про анулювання викуплених акцій; прийняття рішення про зміну типу товариства; прийняття рішення про розміщення акцій; прийняття рішення про збільшення статутного капіталу товариства; прийняття рішення про зменшення статутного капіталу товариства; прийняття рішення про дроблення або консолідацію акцій; затвердження положень про Загальні збори, Наглядову раду, Дирекцію та Ревізійну комісію, а також внесення змін до них, затвердження річного звіту товариства; розподіл прибутку і збитків товариства; прийняття рішення про викуп товариством розміщених ним акцій; прийняття рішення про форму існування акцій; затвердження розміру річних дивідендів; прийняття рішень з питань порядку проведення Загальних зборів, обрання членів Наглядової ради, затвердження умов цивільно-правових або трудових договорів, що укладатимуться з ними, встановлення розміру їх винагороди, обрання особи, яка уповноважується на підписання цивільно-правових договорів з членами Наглядової ради; прийняття рішення про припинення (у т.ч. дострокове) повноважень членів Наглядової ради; обрання Голови та членів Ревізійної комісії, прийняття рішення про припинення (у т.ч. дострокове) їх повноважень; затвердження висновків Ревізійної комісії; прийняття рішення про виділ та про припинення (ліквідацію, реорганізацію) товариства, крім випадків, передбачених законом, обрання комісії з припинення (ліквідаційної комісії) товариства, затвердження порядку та строків припинення (ліквідації, реорганізації) товариства, порядку розподілу між акціонерами майна, що залишається після задоволення вимог кредиторів, і затвердження ліквідаційного (передавального, розподільчого) балансу (акта); прийняття рішення за наслідками розгляду звіту Наглядової ради, звіту Дирекції, звіту Ревізійної комісії; затвердження кодексу корпоративного управління товариства; обрання голови та членів лічильної комісії Загальних зборів; прийняття рішення про розміщення інших цінних паперів, крім акцій, на суму, що перевищує 25% вартості активів товариства; прийняття рішення про відшкодування витрат на організацію, підготовку та проведення Загальних зборів, у випадках, встановлених законом та статутом; прийняття рішення про вчинення значного правочину, якщо ринкова вартість майна або послуг, що є предметом такого правочину, перевищує 25% вартості активів за даними останньої річної фінансової звітності товариства; вирішення інших питань, що належать до виключної компетенції Загальних зборів згідно із статутом, або положенням про Загальні збори товариства, або законом.

Наглядова рада товариства є органом, що здійснює захист прав акціонерів товариства, і в межах своєї компетенції, визначеної статутом та законом, контролює та регулює діяльність Дирекції. Порядок роботи, виплати винагороди та відповідальність членів Наглядової ради визначається законом, статутом товариства, положенням про Наглядову раду, а також договором, що укладається з членом Наглядової ради. Член Наглядової ради, який є представником акціонера – юридичної особи або держави, не може передавати свої повноваження іншій особі.

До компетенції Наглядової ради товариства належить вирішення питань, передбачених законом, статутом, а також переданих на вирішення Наглядової ради Загальними зборами. До виключної компетенції Наглядової ради належить: Затвердження в межах своєї компетенції положень, якими регулюються питання,

пов'язані з діяльністю товариства, за винятком положень про Загальні збори, Наглядову раду, Дирекцію та Ревізійну комісію; прийняття рішення про проведення річних (чергових) та позачергових Загальних зборів, підготовка порядку денного та проектів рішень Загальних зборів, прийняття рішення про дату їх проведення та про включення пропозицій до порядку денного, крім скликання акціонерами позачергових Загальних зборів; прийняття рішення про продаж раніше викуплених товариством акцій; прийняття рішення про розміщення товариством інших цінних паперів, крім акцій, на суму, що не перевищує 25% вартості активів товариства; прийняття рішення про викуп розміщених товариством інших, крім акцій, цінних паперів; затвердження ринкової вартості майна (цінних паперів) у випадках, передбачених законом; обрання та припинення (відкликання) повноважень Генерального директора та членів Дирекції; затвердження умов трудового (цивільно-правового) договору, який укладатиметься з Генеральним директором та членами Дирекції, встановлення розміру їхньої винагороди; обрання реєстраційної комісії, за винятком випадків, встановлених законом, обрання (призначення) головуючого та секретаря Загальних зборів; обрання аудитора (аудиторів) товариства та визначення умов договору, що укладатиметься з ним, встановлення розміру оплати його послуг; визначення дати складення переліку осіб, які мають право на отримання дивідендів, порядку та строків виплати дивідендів; визначення дати складення переліку акціонерів, які мають бути повідомлені про проведення Загальних зборів, та дати складення переліку акціонерів, які мають право на участь у Загальних зборах відповідно до статуту товариства; вирішення питань про участь товариства у промислово-фінансових групах та інших об'єднаннях (асоціаціях), про заснування (створення), участь у заснуванні (створенні) та припинення (реорганізацію, ліквідацію) товариством інших юридичних осіб (у т.ч. дочірніх підприємств (товариств)), про здійснення товариством внесків до статутних капіталів юридичних осіб, про затвердження статутів (інших установчих документів) дочірніх підприємств (товариств) та інших юридичних осіб, частками (акціями, паями) у статутному капіталі яких володіє товариство, про створення та припинення (закриття) філій, представництв та інших відокремлених (структурних) підрозділів товариства, про затвердження положень про філії, представництва та інші відокремлені (структурні) підрозділи товариства; вирішення питань, передбачених законом, в разі злиття, приєднання, поділу, виділу або перетворення товариства; прийняття рішення про вчинення значних правочинів у випадках, передбачених законом; визначення ймовірності визнання товариства неплатоспроможним внаслідок прийняття ним на себе зобов'язань або їх виконання, у тому числі внаслідок виплати дивідендів або викупу акцій; прийняття рішення про обрання оцінювача (оцінювачів) майна товариства та затвердження умов договору, що укладатиметься з ним, встановлення розміру оплати його послуг; прийняття рішення про обрання (заміну) депозитарія цінних паперів та затвердження умов договору, що укладатиметься з ним, встановлення розміру оплати його послуг; надсилання в порядку, передбаченому законом, письмових пропозицій акціонерам про придбання простих акцій особою (особами, що діють спільно), яка придбала контрольний пакет акцій товариства; прийняття рішення про запровадження у товаристві посади внутрішнього аудитора (створення служби внутрішнього аудиту); обрання та звільнення (припинення повноважень) корпоративного секретаря товариства; утворення комітетів Наглядової ради та затвердження переліку питань, які передаються їм для вивчення та підготовки; у

випадках, передбачених законом, прийняття рішення про вчинення або відмову від вчинення товариством правочину, щодо якого є заінтересованість; затвердження порядку використання коштів Резервного фонду товариства в межах, дозволених законом та статутом; визначення поточних напрямів діяльності товариства, затвердження річних планів розвитку товариства; затвердження принципів організаційно-управлінської структури товариства; надання згоди на вчинення (укладення) від імені товариства окремих правочинів (у т.ч. договорів, угод, попередніх договорів); визначення складу та обсягу відомостей, що становлять комерційну таємницю та конфіденційну інформацію про діяльність товариства, а також вжиття заходів щодо забезпечення їх нерозголошення; здійснення контролю за діяльністю Дирекції, керівників дочірніх підприємств, філій та представництв товариства з метою забезпечення відповідності господарської діяльності товариства, його дочірніх підприємств, філій та представництв чинному законодавству України, статуту товариства, статутам дочірніх підприємств, положенням про відповідні філії та інші відокремлені підрозділи, правилам, процедурам та іншим внутрішнім документам товариства, здійснення контролю за дотриманням в товаристві норм чинного законодавства України; надання від імені товариства згоди на вчинення (укладення) дочірніми підприємствами (товариствами) товариства окремих правочинів (у т.ч. договорів, угод, попередніх договорів); вирішення питань про участь дочірніх підприємств Товариства у промислово-фінансових групах та інших об'єднаннях (асоціаціях), про заснування (створення), участь у заснуванні (створенні) та припинення (реорганізацію, ліквідацію) дочірніми підприємствами товариства інших юридичних осіб (у т.ч. дочірніх підприємств), про здійснення дочірніми підприємствами товариства внесків до статутних капіталів юридичних осіб, про затвердження статутів (інших установчих документів) дочірніх підприємств та інших юридичних осіб, частками (акціями, паями) у статутному капіталі яких володіють дочірні підприємства товариства, про створення та припинення (закриття) філій, представництв та інших відокремлених (структурних) підрозділів дочірніх підприємств товариства, про затвердження положень про філії, представництва та інші відокремлені (структурні) підрозділи дочірніх підприємств товариства; визначення основних напрямків діяльності дочірніх підприємств, затвердження їхніх річних планів та звітів про виконання цих планів; визначення порядку використання прибутку та покриття збитків від господарської діяльності дочірніх підприємств; прийняття будь-яких кадрових рішень (в тому числі стосовно прийому на роботу (призначення), звільнення, переведення) щодо керівників дочірніх підприємств (товариств); прийняття рішення про проведення позачергових ревізій та аудиторських перевірок фінансово-господарської діяльності товариства, його дочірніх підприємств, філій та представництв; розгляд висновків та матеріалів службових перевірок і внутрішніх розслідувань, що проводяться Ревізійною комісією, аудитором товариства, державними контролюючими органами, внутрішніми підрозділами товариства; вирішення інших питань, що належать до виключної компетенції Наглядової ради згідно із законом або статутом товариства.

Питання, що належать до виключної компетенції Наглядової ради, не можуть вирішуватися іншими органами товариства, крім Загальних зборів, за винятком випадків, встановлених законом. Для здійснення покладених на неї обов'язків та функцій Наглядова рада має право: отримувати інформацію та документи, що стосуються діяльності товариства; вимагати звітів та пояснень від Генерального

директора та членів Дирекції, інших працівників товариства, дочірніх підприємств, філій, представництв щодо їхньої посадової діяльності; скасувати рішення або розпорядження (наказ), прийняті Дирекцією чи Генеральним директором, якщо таке рішення або розпорядження прийнято з порушенням норм чинного законодавства України чи статуту, може заподіяти шкоду товариства або суперечить меті діяльності товариства; здійснювати інші дії, які можуть бути необхідними для ефективного виконання Наглядовою радою своїх завдань.

Виконавчим органом товариства, який здійснює управління поточною діяльністю товариства, є **Дирекція** (колегіальний виконавчий орган). Кількісний склад Дирекції становить 5 осіб, у т.ч. Генеральний директор. Дирекція підзвітна Загальним зборам і Наглядовій раді, організовує виконання їх рішень.

До компетенції Дирекції належить: надання згоди на вчинення (укладення) від імені Товариства правочинів (у т.ч. договорів, угод, попередніх договорів), окрім тих, що вимагають погодження та/або погоджені Наглядовою радою Товариства; надання згоди на списання майна товариства; визначення основних напрямів діяльності філій та представництв, затвердження їхніх річних планів та звітів про виконання цих планів; надання від імені товариства згоди на вчинення (укладення) дочірніми підприємствами (товариствами) товариства окремих правочинів (у т.ч. договорів, угод, попередніх договорів); затвердження від імені товариства документів, які пов'язані з діяльністю дочірніх підприємств (крім статутів дочірніх підприємств), в межах компетенції, передбаченої статутом та статутами дочірніх підприємств; затвердження від імені товариства передавальних актів (балансів) та/або розподільчих (розподільних) актів (балансів) та/або ліквідаційних актів (балансів) дочірніх підприємств та інших юридичних осіб, які припиняються та частками (акціями, паями) у статутному капіталі яких володіє товариство; прийняття рішень з інших питань, що пов'язані з діяльністю дочірніх підприємств, в межах компетенції, передбаченої статутом підприємства та статутами дочірніх підприємств; затвердження штатного розпису та фонду оплати праці працівників товариства, філій та представництв відповідно до затверджених Наглядовою радою принципів організаційно-управлінської структури товариства; формування поточних планів діяльності товариства, включаючи фінансові та виробничі питання; розробка та подання на розгляд трудового колективу Товариства проекту колективного договору, забезпечення виконання Товариством обов'язків, взятих на себе згідно з умовами колективного договору; організація ведення бухгалтерського обліку та звітності товариства, організація документообігу як в самому товаристві, так і в його відносинах з іншими юридичними та фізичними особами; вирішення інших питань, що пов'язані з управлінням поточною діяльністю товариства і віднесені до його компетенції чинним законодавством, статутом чи внутрішніми документами товариства, а також питань, які не входять в сферу компетенції Наглядової ради та Загальних зборів.

Генеральний директор обирається Наглядовою радою на строк три роки. Генеральний директор організовує роботу Дирекції, скликає засідання Дирекції та забезпечує ведення протоколів засідань Дирекції. Генеральний директор на вимогу органів та посадових осіб товариства зобов'язаний надавати можливість ознайомитися з інформацією про діяльність товариства в межах, встановлених законом, статутом та внутрішніми положеннями товариства. У разі тимчасової

неможливості виконання Генеральним директором своїх повноважень, його повноваження за рішенням Дирекції тимчасово виконує (здійснює) один із членів Дирекції.

Генеральний директор Товариства має право: діяти без довіреності від імені товариства, представляти товариство без довіреності у відносинах з усіма без винятку органами державної влади та місцевого самоврядування, підприємствами, установами, організаціями всіх форм власності, а також у відносинах з фізичними та юридичними особами; вчиняти від імені товариства правочини та укладати (підписувати) від імені товариства будь-які договори (угоди) з урахуванням обмежень щодо змісту та суми договорів (правочинів, угод), які встановлені статутом та внутрішніми документами товариства, виступати розпорядником коштів та майна товариства; видавати довіреності на право вчинення дій і представництво від імені товариства; приймати на роботу та звільняти працівників товариства, застосовувати до них заходи заохочення та стягнення; встановлювати внутрішній режим роботи в товаристві, визначати (конкретизувати) сферу компетенції, права і відповідальність працівників товариства; приймати будь-які інші кадрові рішення (в тому числі стосовно переведення) щодо працівників товариства; видавати накази та розпорядження в межах своєї компетенції, давати вказівки, що є обов'язковими до виконання всіма підрозділами та штатними працівниками товариства, а також керівниками філій, представництв, відокремлених чи виробничих підрозділів; у випадку набуття товариством корпоративних прав або часток (паїв, акцій) у статутному капіталі інших юридичних осіб від імені товариства приймати участь в органах правління таких юридичних осіб (у т.ч. у вищих органах управління), від імені товариства голосувати (приймати участь у голосуванні) щодо питань, які розглядаються органами правління таких юридичних осіб (у т.ч. щодо питань про затвердження статутів таких юридичних осіб), від імені товариства підписувати статuti таких юридичних осіб, а також підписувати від імені товариства заяви про вихід зі складу учасників таких юридичних осіб. виконувати будь-яку іншу діяльність з метою управління поточною діяльністю товариства, якщо здійснення такої діяльності не віднесено до виключної компетенції Загальних зборів Товариства чи Наглядової ради Товариства.

Для проведення перевірки фінансово-господарської діяльності товариства Загальні збори обирають **Ревізійну комісію**. Кількісний склад Ревізійної комісії становить 3 члени, у т.ч. Голова Ревізійної комісії. Права та обов'язки членів Ревізійної комісії, порядок прийняття нею рішень визначаються положенням про Ревізійну комісію та договором, що укладається з кожним членом Ревізійної комісії, з урахуванням положень статуту та чинного законодавства України. Ревізійна комісія має право залучати до проведення ревізій та перевірок зовнішніх експертів (у т.ч. аудиторів), кандидатури яких погоджуються Наглядовою радою.

Ревізійна комісія інформує Загальні збори про результати перевірок фінансово-господарської діяльності товариства, складає та подає на затвердження Загальних зборів висновок з аналізом фінансової звітності товариства та дотримання товариством законодавства під час провадження фінансово-господарської діяльності, доповідає про результати здійснених нею ревізій та перевірок

Загальним зборам або Наглядовій раді. Річна фінансова звітність товариства підлягає обов'язковій перевірці незалежним аудитором.

Далі наведено інформацію про посадових осіб ПАТ «Концерн Хлібпром» у I кварталі 2010 року (Таблиця 1.3).

Таблиця 1.3. Інформація про посадових осіб ПАТ «Концерн «Хлібпром»

Прізвище, ім'я та по батькові	Посада	Рік народження	Освіта	Стаж керівної роботи, років	Попередні посади
Хрущ Роман Андрійович	Генеральний директор	1980	вища	6	- помічник головного бухгалтера СП «Маркополь-Львів», - фінансовий менеджер ЗАТ «Галичина», - спеціаліст фінансового департаменту ВАТ «Концерн Галнафтогаз», - директор фінансового департаменту ЗАТ «Агропромпродукт», - директор фінансового департаменту ВАТ «Концерн Хлібпром», - директор фінансово-аналітичного управління ВАТ «Концерн Хлібпром», - фінансовий директор ВАТ «Концерн Хлібпром»
Яструбецький Віталій Олександрович	Член Дирекції	1980	вища	2	- економіст з фінансової роботи НВКФ «Техноекс», - провідний бухгалтер ТТЦ «Фенікс», - начальник управління економки, фінансовий директор, генеральний директор ЗАТ «Львівський завод факсимільно-телефонної апаратури», - заступник директора з питань економіки та фінансів ДП «Завод ФТА-Телеком», - провідний спеціаліст фінансово-аналітичного управління, начальник фінансово-аналітичного управління ВАТ «Концерн Хлібпром»
Бойко Ростислав Андрійович	Член Дирекції	1963	вища	5	- заступник директора ПП «Охоронні системи України», - експерт, помічник президента бюро корпоративної безпеки ЗАТ «Концерн Віадук», - директор департаменту адміністративного управління, директор управління корпоративної безпеки ВАТ «Концерн Хлібпром»
Черняхівський Олег Ігорович	Член Дирекції	1980	вища	2	- старший економіст відділу розвитку та впровадження нових банківських продуктів, головний фахівець з реєстраційної діяльності АТ «Український інноваційний банк», - провідний спеціаліст фінансового департаменту, начальник фінансового підрозділу фінансово-аналітичного управління ВАТ «Концерн Хлібпром»
Вишневський Вадим Антонович	Голова Наглядової Ради	1963	вища	15	генеральний директор ВАТ «Концерн Хлібпром»
Антонов Віталій Борисович	Член Наглядової ради	1962	вища	12	президент ІП «Універсальна інвестиційна група»
Антонова Наталія Володимирівна	Член Наглядової ради	1961	вища	13	віце-президент ІП «Універсальна інвестиційна група»
Даниляк Василь Валерійович	Член Наглядової ради	1974	вища	11	- економіст-математик ВТП «Карат Трейдінг», - економіст-бухгалтер, заступник голови правління ЗАТ «Галнафтогаз», - заступник Голови правління, головний бухгалтер Спільного українсько-литовського підприємства «Галнафта-Вентус», - начальник аналітично-ревізійного відділу ЗАТ «Галнафтогаз», - фінансовий директор ВАТ «Вінницянафтопродукт», - начальник фінансового відділу ВАТ «Галнафтогаз», - директор фінансового департаменту ВАТ «Концерн Галнафтогаз», - виконавчий директор ІП «Універсальна інвестиційна група»
Кучабський Юрій Любомирович	Член Наглядової ради	1974	вища	12	генеральний директор ВАТ «Концерн Галнафтогаз»
Ільчишин Тарас Андрійович	Голова Ревізійної комісії	1980	вища	6	фінансовий директор ВАТ «Концерн Хлібпром» ДП «Рівнехліб»
Вороніна Людмила Михайлівна	Член Ревізійної комісії	1943	вища	31	заступник начальника «Львівське міське агентство «Союз Друк»

Прізвище, ім'я та по батькові	Посада	Рік народження	Освіта	Стаж керівної роботи, років	Попередні посади
Уманець Людмила Василівна	Член Ревізійної комісії	1947	вища	28	начальник планово-виробничого відділу «Львівське об'єднання хлібопекарської промисловості»
Гаврилюк Катерина Михайлівна	Головний бухгалтер	1960	вища	8	головний бухгалтер ДП «Хлібна Хата» ВАТ «Концерн Хлібпром»

Джерело: ПАТ «Концерн Хлібпром»

Станом на 31.03.2010 р. чисельність штатних працівників ПАТ «Концерн «Хлібпром» склала 4 724 особи.

2. Огляд зовнішнього середовища та характеристика основної діяльності ПАТ «Концерн Хлібпром»

2.1. Загальна характеристика ринку хліба та хлібопродуктів України

Ринок зерна

У 2009 році, порівняно з 2008 роком, зменшився валовий збір зернових культур, проте його рівень залишається досить високим, порівняно з попередніми роками (Таблиця 2.1).

Таблиця 2.1. Підсумки збору врожаю зернових культур

Культура	Площа збирання., тис. га			Валовий збір, тис. тонн			Врожайність, ц/га		
	2008	2009	відхилення, +/-	2008	2009	відхилення, +/-	2008	2009	відхилення, +/-
Пшениця озима та яра	7 054	6 753	- 301	25 885	20 885	- 5 000	36,7	30,9	- 5,8
Жито	459	461	+ 2	1 051	954	- 97	22,9	20,7	- 2,2
Ячмінь озимий та ярий	4 167	4 993	+ 826	12 612	11 832	- 780	30,3	23,7	- 6,6
Гречка	282	254	- 28	241	189	- 52	8,5	7,5	- 1,0
Овес	445	416	- 29	944	731	- 213	21,2	17,6	- 3,6
Кукурудза	2 440	2 088	- 352	11 447	10 468	- 979	46,9	50,1	+ 3,2
Інші зернові	534	503	- 31	1 110	949	- 161	20,8	18,9	- 1,9
Разом зернових культур	15 381	15 468	+ 87	53 290	46 008	- 7 282	34,6	29,7	- 4,9

Джерело: Держкомстат України

За попередніми даними, у 2009 році зібрано 46,0 млн. тонн зернових культур (на 13,7% менше, ніж торік), у т.ч. пшениці – 20,9 млн. тонн (на 19,3% менше, ніж торік), ячменю – 11,8 млн. тонн (на 6,2% менше, ніж торік), кукурудзи – 10,5 млн. тонн (на 8,6% менше, ніж торік).

2009 рік характеризувався відновленням попиту на зернові культури з боку експортерів та поступовим зростанням цін. Зростання цін було спричинено як стійким попитом на зернові культури на світовому ринку, так і девальвацією національної валюти наприкінці 2008 року, внаслідок чого вартість зерна у гривневому еквіваленті зросла. Сезонне зниження цін спостерігалось у період збирання врожаю у червні-серпні 2009 року, проте восени ціни на зерно відновилися та зберігають стабільність і на сьогодні (Рисунок 2.1).

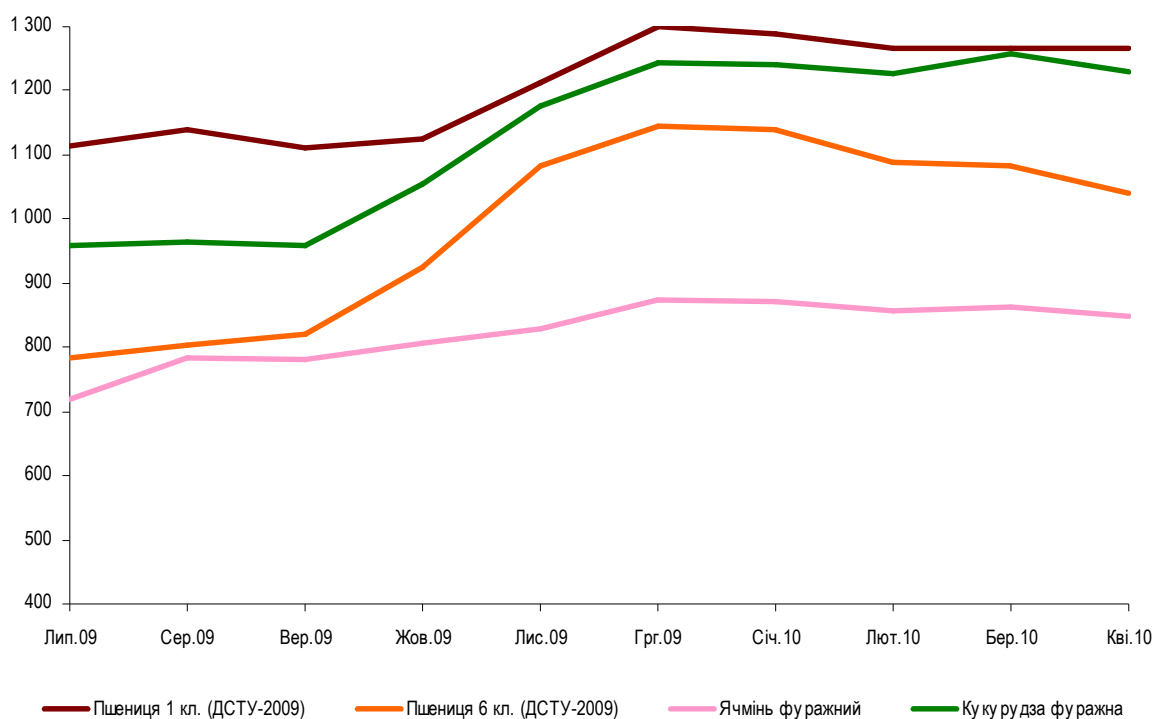


Рисунок 2.1. Динаміка цін на основні зернові культури у 2009/10 маркетинговому році (попит, експорт, на умовах EXW)

Джерело: ІА «АПК-Інформ»

Суттєві запаси зерна, зумовлені високим рівнем врожаю у 2008-2009 рр., стійкий попит на зерно та прийнятний рівень цін вплинули на активізацію експорту. У результаті, 2008/09 маркетинговий рік став рекордним за експортом зернових культур. Якщо у 2006/07 та 2007/08 маркетингових роках було експортовано відповідно 9,8 млн. тонн та 3,6 млн. тонн зерна, то експорт зерна врожаю 2008 року склав 25,2 млн. тонн (Рисунок 2.2).

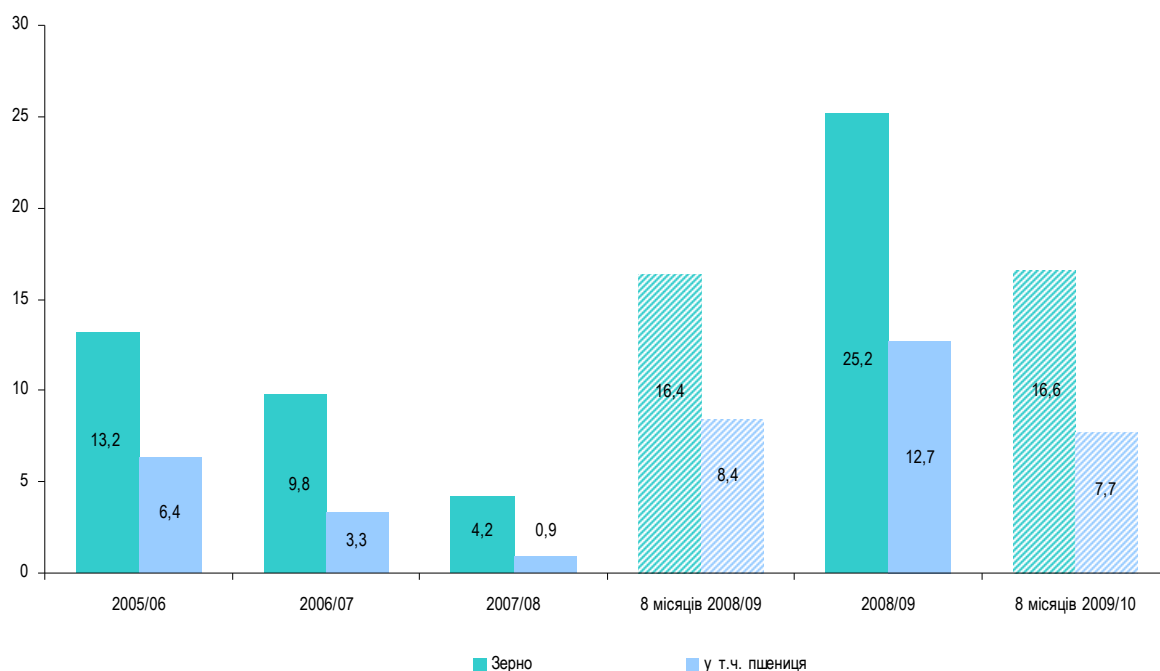


Рисунок 2.2. Обсяги експорту зернових культур з України, млн. тонн (станом на 02.03.2010 р.)

Джерела: ІА «АПК-Інформ»

За 8 місяців 2009/10 маркетингового року експортовано 16,6 млн. тонн зерна (на 1,5% більше, ніж торік), у т.ч. пшениці – 7,7 млн. тонн.

Під урожай 2010 року посіяно 8 599 тис. га озимих, що на 3,7% більше, ніж торік (Таблиця 2.2), у т.ч. пшениці – 6 668 тис. га (+2,6%), жита – 301 тис. га (-38,1%) та ячменю – 1 588 тис. га (+25,4%).

Таблиця 2.2. Хід сівби зернових культур станом на 01.05.2010 р.

Культура	тис. га	у % до площ під урожай 2009 року
Озимі культури на зерно	8 599	103,7
у т.ч.		
пшениця	6 668	102,6
жито	301	61,9
ячмінь	1 588	125,4
Ярі культури на зерно (без кукурудзи)	3 385	72,4
у т.ч.		
ячмінь	2 446	68,7
Кукурудза на зерно	878	104,8

Джерело: Держкомстат України

Досить високий врожаю зернових культур попередніх років за відсутності державних обмежень сприятиме найближчим часом високому рівню експорту

зерна, а отже, й надходженню валютної виручки експортерам, проте існуватиме висока залежність кон'юнктури українського ринку від тенденцій на світовому ринку зерна.

Ринок борошна

За даними офіційної статистики, обсяги виробництва готової продукції на українському ринку борошна стабільні, що пов'язано зі сталою ємністю внутрішнього ринку – протягом 2003-2008 рр. обсяги виробництва борошна коливались у межах 2,5-3,0 млн. тонн. (Рисунок 2.3).

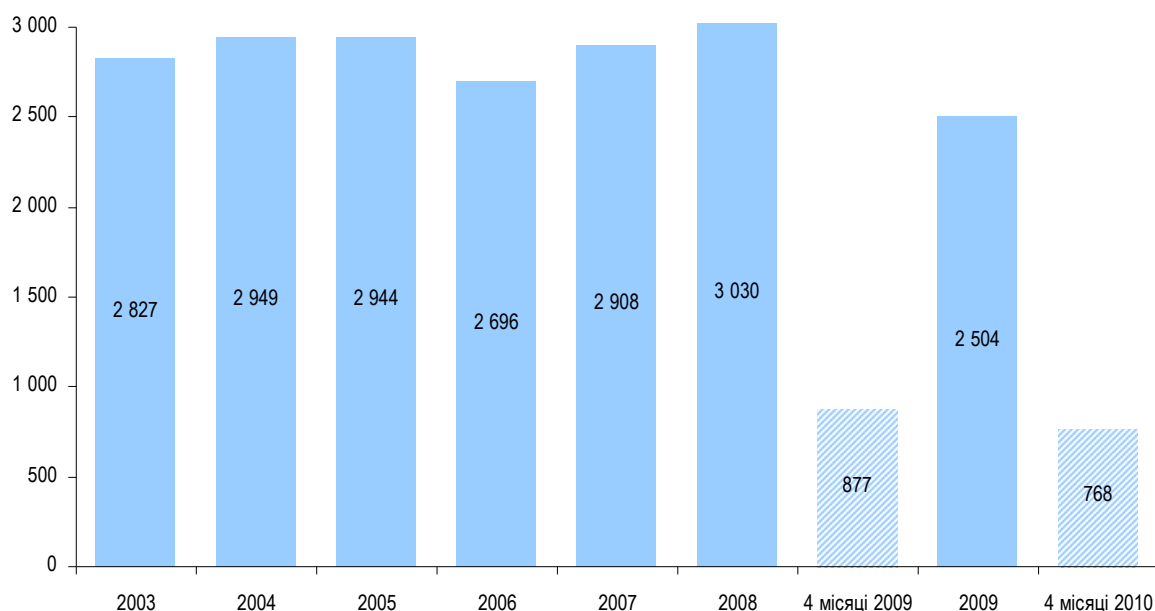


Рисунок 2.3. Динаміка виробництва борошна в Україні, тис. тонн

Джерела: Державний комітет статистики України (2003-2008 рр.), ІА «АПК-Інформ» (2009-2010 рр.)

За даними ІА «АПК-Інформ», за 2009 рік вироблено 2,5 млн. тонн борошна (на 17% менше, ніж за 2008 рік), проте дані про обсяг виробництва є оперативними, а отже, будуть уточнюватися у бік збільшення. За 4 місяці 2010 року обсяг виробництва борошна становив 768 тис. тонн, що на 12% менше, ніж за аналогічний період попереднього року.

Найуспішніше на ринку борошна працюють вертикально-інтегровані компанії з замкнутим циклом виробництва, найбільшим з яких є ЗАТ «Київмлин» (контрольний пакет акцій належить Київській міській адміністрації). Великими підприємствами, що виробляють борошно, окрім ЗАТ «Київмлин», є ТОВ «Дніпропетровський борошняний комбінат», ЗАТ «Донецький КХП №1», ВАТ «Луганськмлин», ВАТ «Симферопольський КХП» та ВАТ «Ново-Покровський КХП» (Рисунок 2.4).

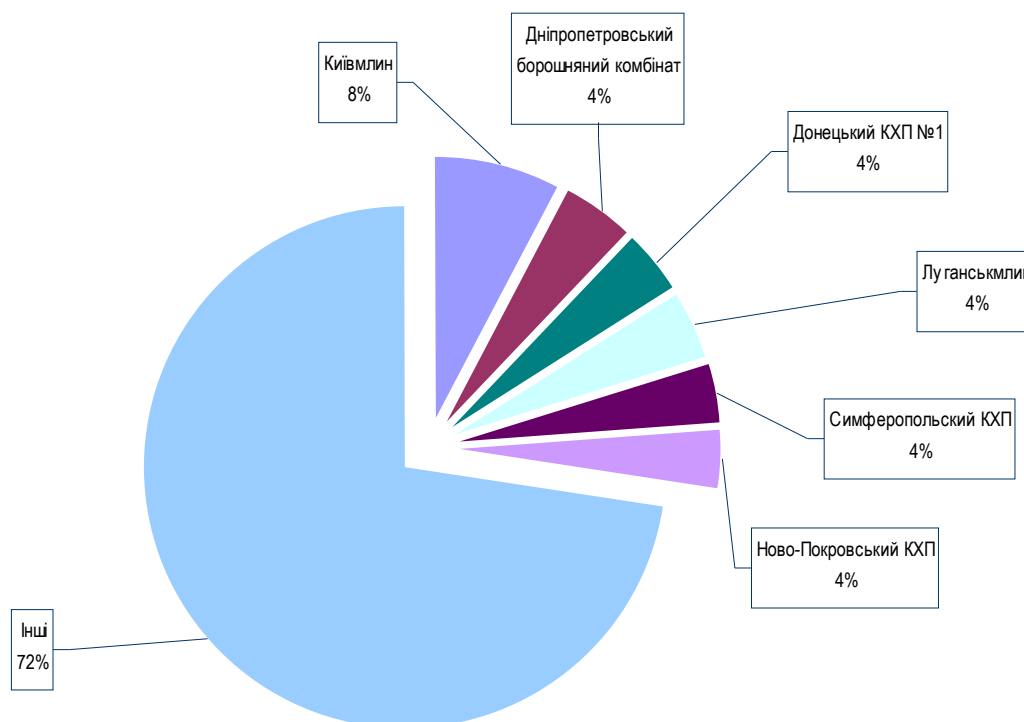


Рисунок 2.4. Структура виробництва борошна в Україні у 2009 році в розрізі виробників

Джерело: ІА «АПК-Інформ»

Загалом, за даними ІА «АПК-Інформ», спостерігається укрупнення ринку борошна – на двадцять найбільших виробників борошна припадає більше половини виробництва.

Ціноутворення борошна має залежати від врожаю зернових культур, проте часто коригується Антимонопольним комітетом, Кабінетом Міністрів та Державним комітетом з державного матеріального резерву (Держкомрезервом). У 2009 році суттєвих коливань ціни на борошно не спостерігалось. Динаміка цін корелювала з динамікою цін на зерно, які з липня 2009 року почали знижуватися через появлення на ринку зерна нового врожаю, а наприкінці року зросли. Борошно пшеничне вищого ґатунку пропонувалося у межах 1 840-2 045 грн./т, I ґатунку – 1 670-1 820 грн./т., II ґатунку – 1 380-1 560 грн./т. Ціна борошна житнього зменшилася з 1 390 грн./т у січні 2009 року до 1 095 грн./т у вересні 2009 року (Рисунок 2.5), та до кінця року залишалася стабільною. У I кварталі 2010 року спостерігалось зростання ціни на борошно вищого та I ґатунку, що можна пояснити зростанням цін на зерно восени 2009 року.

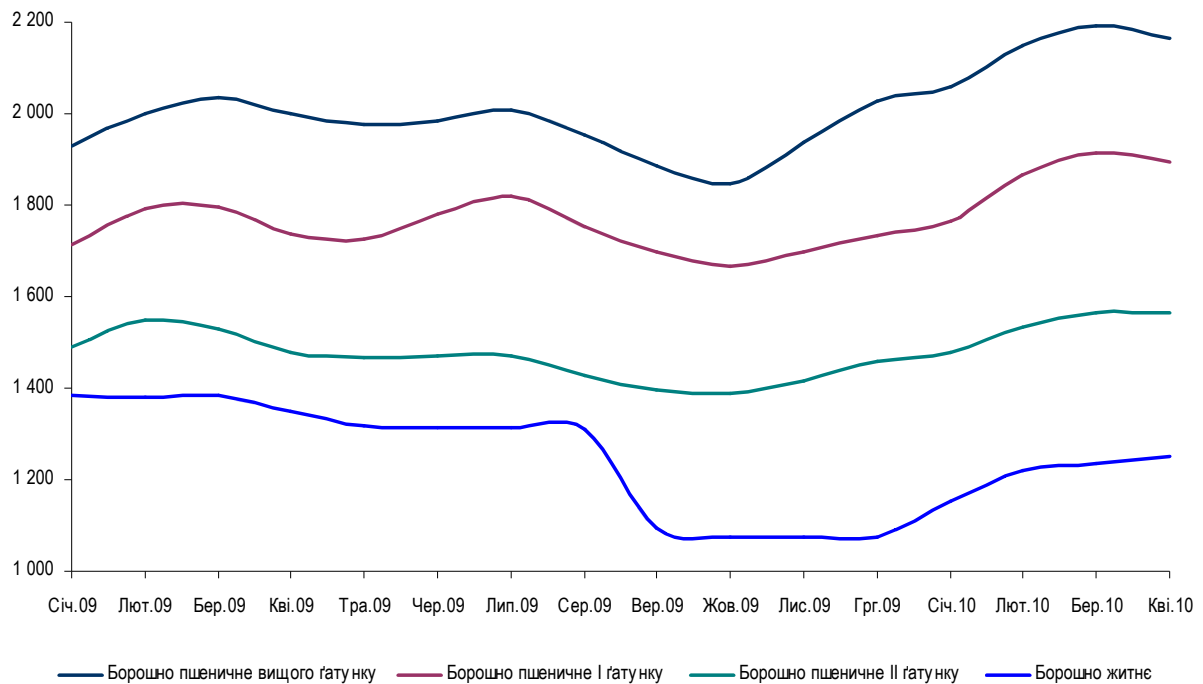


Рисунок 2.5. Динаміка цін на борошно (пропозиція EXW) за 2009-2010 рр., грн./ т

Джерело: ІА «АПК-Інформ»

Основною особливістю ринку борошна є висока залежність виробників борошна від кон'юнктури зернового ринку (у структурі борошна собівартості зерно займає 80-90%), який останнім часом характеризується суттєвим коливанням цін, а з іншого боку, від дій покупців борошна – хлібопекарних підприємств, ціноутворення на яких регулюються державою.

Борошномельні підприємства розраховували на збільшення ринків збуту за рахунок експорту. Проте після зростання експорту борошна у 2008 році спостерігається його зменшення у 2009-2010 рр. Так у 2009 році, обсяги експорту скоротилися на 34,3%, до 174 тис. тонн, а у I кварталі 2010 року – в 1,9 рази, до 35 тис. тонн (Таблиця 2.3).

Таблиця 2.3. Обсяги експорту-імпорту борошна в Україні у 2007-2010 рр.

Показник	2007	2008	I квартал 2009	2009	I квартал 2010
Обсяг експорту, тис. тонн, у т.ч.:	90,5	264,5	65,7	173,8	34,9
Молдова	57,3	52,6	16,8	56,6	16,5
Афганістан	–	30,0	22,2	30,5	–
Грузія	29,1	69,1	–	26,5	1,2
Обсяг імпорту, тис. тонн, у т.ч.:	36,9	12,4	0,9	2,7	1,1
Російська Федерація	18,5	3,0	0,8	2,5	0,8
Білорусь	17,9	9,0	–	0,1	–

Джерело: Державний комітет статистики України

Найбільшим та постійним покупцем вітчизняного борошна є Молдова (у I кварталі 2010 року майже половина відвантаженого на експорт борошна). У 2009 року суттєві обсяги борошна реалізовувалися також до Афганістану та Грузії.

Ринок хліба та хлібобулочних виробів

Протягом останніх років стан хлібопекарської галузі характеризується спадом обсягів виробництва хліба та хлібобулочних виробів, що пов'язано зі скороченням споживання, демографічною ситуацією в країні та збільшенням обсягів випікання хліба невеликими пекарнями, супер- та гіпермаркетами, а також домашніми господарствами (ці обсяги не обліковуються офіційними статистичними даними). У 2009 році, за попередніми даними, вироблено 1 755 тис. т хлібобулочних виробів, що на 11,3% менше, ніж у попередньому році (Рисунок 2.6). За 4 місяці 2010 року обсяг виробництва хліба становив 539 тис. тонн (на 4,2% менше, ніж торік).

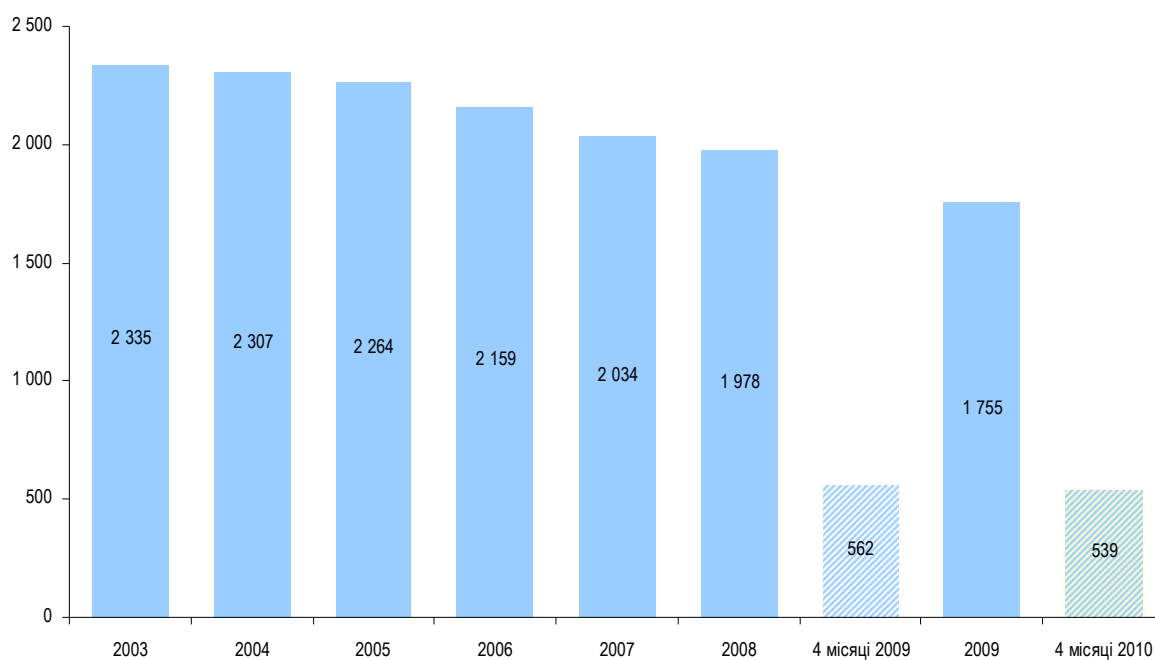


Рисунок 2.6. Динаміка обсягів виробництва хліба та хлібобулочних виробів в Україні, тис. тонн

Джерело: Державний комітет статистики України

Асортимент хлібобулочних виробів, які виробляються українськими підприємствами, налічує понад 1 000 найменувань. Він збільшується щороку в межах конкурентної боротьби за споживача, при цьому використовуються сучасні технології із застосуванням різних смакових добавок, наповнювачів тощо. Найбільшу питому вагу у вітчизняному хлібопеченні займають пшеничний (близько 50%) та житній (близько 30%) хліби. Булочні вироби формують близько 15% ринку хлібопродуктів, решту 5% в асортиментному ряді складають здобні

хлібобулочні та бубличні вироби, грінки, сухарі, пиріжки, пончики, пряники, печиво тощо.

Найбільшими виробниками хлібу та хлібобулочних виробів в Україні є 6-7 компаній, що контролюють майже половину ринку, кожна з яких концентрує виробничі потужності у певному регіоні. Так, однією з найбільших компаній є «Хліб Києва», яка підтримується столичною владою та займає 91% київського ринку і 13,5% – національного. Столичний ринок також наповнюється за рахунок продукції компаній «Хлібні інвестиції» (найрозгалуженіший холдинг, до складу якого входять заводи у багатьох обласних центрах), а також ЗАТ «Укрзернопром» (основні потужності зосереджено у північному-східному регіоні). Південь України охоплює холдинг «Т і С», західні області – ПАТ «Концерн «Хлібпром» (питома вага обох компаній в українському ринку складає близько 6%). Решта компаній (57% українського ринку) є досить дрібними та зосереджені на виробництві продукції для окремих населених пунктів або районів. До порівняно невеликих компаній належать такі підприємства як ВАТ «Коровай» (близько 3% національного ринку), ТОВ «Агросервіс 2000» (2,9% ринку) тощо.

Найбільші хлібзаводи займають, зазвичай, не більше ніж 3% ринку, що пов'язано з нетривалим терміном реалізації продукції, внаслідок чого виробники можуть продавати хлібобулочні вироби тільки у своєму регіоні – географічне розширення реалізації збільшує транспортні витрати, а отже, і собівартість продукції, а також знижує якість продукції, що робить її менш конкурентноспроможною, порівняно з місцевою. Серед хлібзаводів можна виділити «Київхліб» (Хлібокомбінати №№10, 11 – м. Київ), «Одеський Коровай» (Одеська обл.), «Вінницяхліб» ПАТ «Концерн «Хлібпром» (Вінницька обл.), «Черкасихліб» (Черкаська обл.), «Хліб» (Дніпропетровська обл.) та «Хлібзавод «Салтівський» (Харківська обл.) тощо. На дрібні хлібзаводи припадає близько 80% ринку.

У складі собівартості виробництва хліба та хлібобулочних виробів половину витрат формує борошно, крім цього значними є витрати на оплату праці (30%), витрати на газ для випікання (10%), а також інші витрати – олія, дріжджі, сіль, бензин тощо. У 2007 році велика кількість хлібзаводів внаслідок зростання собівартості виробництва почала підвищувати ціни на продукцію. В результаті, з метою регулювання галузі Постановою від 20.06.2007 р. Уряд надав органам виконавчої влади повноваження встановлювати граничні рівні рентабельності для виробництва борошна пшеничного I та II гатунку, борошна житнього та окремих сортів соціального хліба, виробленого з нього. Крім цього, для хлібовиробників обов'язкове декларування зміни цін (Постанова №1222 від 17.10.2007 р.). Таким чином, дрібні виробники були змушені до виходу з ринку, натомість, на тлі загального скорочення виробництва великі підприємства (такі як «Хліб Києва» та «Т і С») збільшили обсяги виробництва на 3-5%.

В Україні немає єдиного механізму формування ціни на хліб, тому в різних регіонах ціна може значно відрізнятись. найдешевший хліб виробляють у м. Києві, де галузь дотується з 2000 року. Також дотації отримують одеські хлібовиробники, але при цьому хлібні вироби у південному регіоні найдорожчі. У більшості областей виробники не отримують дотацій від муніципалітетів, але підписали меморандум про непідвищення цін на «соціальні» сорти хліба, притаманні для

кожного регіону. Незважаючи на такі заходи, у 2008 році відбулося суттєве підвищення цін на хліб та хлібобулочні вироби – загалом за підсумками року на 27,6% (Рисунок 2.7), що, насамперед, викликано збільшенням собівартості продукції, у т.ч. внаслідок зростання цін на енергоносії. Також суттєво зросли фінансові витрати та збільшилася заборгованість за валютними кредитами, що залучалися для придбання імпортного обладнання, в результаті девальвації національної валюти.

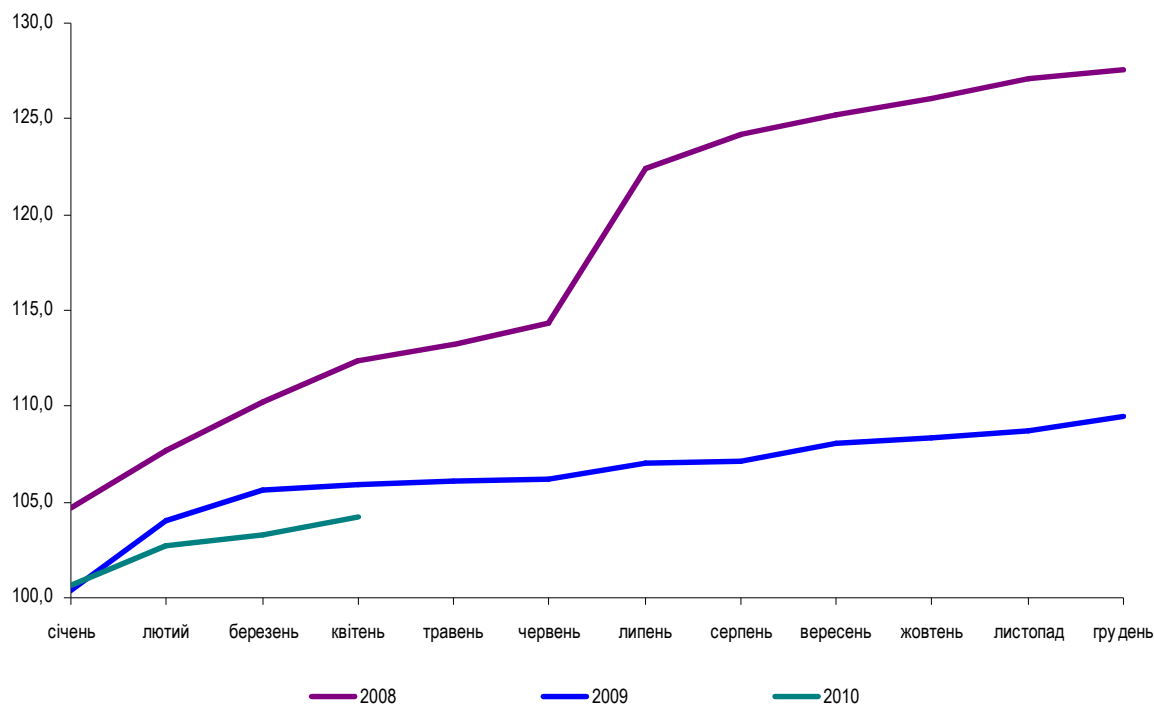


Рисунок 2.7. Індекс цін виробників хлібу та хлібобулочних виробів в Україні у 2008-2010 рр., %

Джерело: Державний комітет статистики України

У 2009 році ціни підвищували окремі виробники, які не переглядали ціни наприкінці 2008 року. З 31.08.2009 р. компанія «Київхліб» підвищила ціни на масові сорти хліба «Український» (+5%, до 3,16 грн.) та «Батон» (+6%, до 2,64 грн.).

У 2010 року ціни на хлібобулочні вироби зростали більш помірно, ніж у попередніх роках. У I кварталі 2010 року середній рівень роздрібною ціни на хліб пшенично-житній становив 3,42 грн./кг (на 6,9% вище, ніж торік), на пшеничний – 3,49 грн./кг (на 9,0% більше, ніж торік).

Необхідно зауважити, що протягом останніх років змінювалися смаки населення, а саме зменшилось споживання «соціальних» сортів хліба, що сприяло розвитку напряму виробництва «елітних» сортів, дозволяючи зменшити залежність виробників хліба від державного регулювання. На сьогодні кількість «соціального» хлібу, який випікається з борошна низьких сортів, та виробництво якого

регулюється державою, складає близько половини від загального обсягу випуску. В умовах кризи та падіння платоспроможності населення попит на «елітні» сорти зменшується, що уповільнить розвиток цього напрямку виробництва.

Стан хлібопекарської галузі характеризується стабільним рівнем попиту на продукцію, проте останніми роками офіційні обсяги виробництва хліба та хлібобулочних виробів знижуються, що пов'язано, насамперед, зі скороченням населення країни (крім цього, офіційною статистикою не враховуються обсяги випікання хліба невеликими пекарнями, супермаркетами та домашніми господарствами). Специфікою ринку є нетривалий термін реалізації продукції, загалом близько половини ринку хліба України займають 6-7 великих виробників, які зосереджують свої потужності в окремих регіонах. Кожен населений пункт або район обслуговуються декількома виробниками, крім цього, на ринку діє значна кількість невеликих підприємств, а отже, конкуренція на регіональних ринках досить висока.

Незважаючи на державні заходи, ціни на хліб зростають, оскільки дорожчають такі складові собівартості як енергоносії та якісне борошно. Ринок хліба та хлібобулочних виробів значною мірою залежить від ситуації на ринку борошна та коливань на зерновому ринку, який чутливий до сезонних факторів та державного регулювання. Виробництво та продаж хлібної продукції в Україні регулюється – місцева влада може встановлювати граничну норму рентабельності для окремих сортів соціального хліба, зміна цін підлягає обов'язковому декларуванню, що негативно впливає на розвиток ринку. Останніми роками зменшувалося споживання «соціальних» сортів хліба, що сприяло розвитку напрямку виробництва «елітних» сортів, дозволяючи зменшити залежність виробників хліба від державного регулювання, проте в умовах кризи та падіння платоспроможності населення розвиток напрямку виробництва «елітних» сортів уповільниться.

2.2. Виробничо-комерційна діяльність ПАТ «Концерн «Хлібпром»

Основні види продукції

ПАТ «Концерн Хлібпром» здійснює виробництво хліба та хлібобулочних виробів та являє собою вертикально-інтегроване об'єднання, яке включає 15 хлібо заводів та 3 млини (Рисунок 2.8).



Рисунок 2.8. Структура ПАТ «Концерн Хлібпром»

Джерело: ПАТ «Концерн Хлібпром»

Асортимент хлібобулочних виробів ПАТ «Концерн Хлібпром» перевищує тисячу найменувань та включає пшеничний та житньо-пшеничний хліб, батони, булочні вироби, здобу, кондитерські вироби тощо (Додаток 3).

Крім того, Концерн виробляє заморожені напівфабрикати хліба, хлібобулочних та слоїстих виробів (термін зберігання від 45 діб до 3 міс.) із різноманітних видів тіста для випікання у міні-пекарні. Асортимент заморожених напівфабрикатів налічує понад 50 найменувань. Випічка із заморожених напівфабрикатів реалізується під торговельною маркою «Наминайко» (Додаток 3).

Технологічний процес виробництва продукції та виробниче обладнання

Концерн виробляє 380 тонн хлібобулочних виробів на добу та 138,5 тис. тонн на рік, його потужності розташовані у п'яти областях України: Львівській (163 т/доба), Вінницькій (174 т/доба), Рівненській (17 т/доба), Івано-Франківській (13 т/доба) та Черкаській (13 т/доба).

На сьогодні тимчасово призупинено будівництво млина у м. Жовква Львівської області. Натомість у I кварталі 2010 року завершено будівництво заводу виробництва заморожених напівфабрикатів потужністю 17 тонн на добу або 6 тис. тонн на рік (Рисунок 2.9). Виробництво на заводі розпочато у лютому, у квітні завантаженість становила 3 т/доба. Повне завантаження виробництва планується наприкінці 2010 року.



Рисунок 2.9. Завод з виробництва заморожених напівфабрикатів

Джерело: ПАТ «Концерн Хлібпром»

Основною сировиною для виготовлення хлібобулочних виробів є борошно, а також вода, розпушувачі (дріжджі, закваска), сіль та цукор. Додаткову сировину (молоко, жири, патоку, яйця, насіння ефіроолійних рослин, корицю, ваніль тощо) вводять до рецептури для підвищення харчових цінностей хліба. Принципова технологічна схема хлібопекарського виробництва включає такі етапи:

- зберігання та підготовка сировини для виробництва;
- приготування тіста (замішування, бродіння, обминання, бродіння);
- розробка тіста (розподіл тіста на шматки, округлення шматків, попереднє розстоювання, формування тістових заготовок, остаточне відстоювання);
- випікання хліба;
- охолодження хліба;
- зберігання хліба.



Рисунок 2.10. Виробниче обладнання ПАТ «Концерн Хлібпром»

Джерело: ТОВ «Кредит-Рейтинг»

Основні виробничі показники

До 2008 року обсяги виробництва та реалізації хліба та хлібобулочних виробів ПАТ «Концерн Хлібром» зростали, що, насамперед, було пов'язано з проведенням реструктуризації та введенням до складу Концерну нових заводів. Так, у 2008 році підприємством було реалізовано 138,5 тис. тонн хлібобулочних виробів (на 44,4% більше, ніж у 2005 році), у т.ч. безпосередньо хлібу – 120,9 тис. тонн (на 50,6% більше, ніж у 2005 році).

За підсумками 2009 року було реалізовано 128,5 тис. тонн хлібобулочних виробів, що на 7,2% менше, ніж за 2008 рік (загальноукраїнське скорочення виробництва хліба та хлібобулочних виробів склало 11,3%). Зменшилася реалізація як стандартних хлібобулочних виробів (на 5,5%, до 94,5 тис. тонн), так і покращених (на 15,5%, до 13,1 тис. тонн). Реалізація кондитерських виробів та напівфабрикатів зменшилася несуттєво (Таблиця 2.4).

Виручка від реалізації хліба (з урахуванням компенсації за доставку) у 2009 році зросла на 2,9%, до 443 107 тис. грн., за рахунок підвищення цін на вироблену продукцію у середньому на 10%. У 2009 році середня ціна на стандартний хліб становила 2,72 грн./ кг, на покращений – 4,36 грн./ кг

Таблиця 2.4. Реалізація хліба та хлібопродуктів ПАТ «Концерн Хлібпром» у 2005-2009 рр.

Вид продукції	2005	2006	2007	2008		2009	
	тис. тонн	тис. тонн	тис. тонн	тис. грн.	тис. тонн	тис. грн.	
Хліб	80,3	93,1	96,1	120,9	297 984	114,2	293 402
Здобні вироби	13,8	10,3	12,3	10,0	50 829	8,0	46 670
Кондитерські вироби	1,8	2,5	2,7	5,3	46 145	5,2	49 592
Інші вироби (у т.ч. напівфабрикати)	–	–	–	2,3	16 703	1,1	12 815
Компенсація за доставку	–	–	–	–	18 997	–	20 627
Всього	95,9	105,9	111,1	138,5	430 658	128,5	443 107

Джерело: ПАТ «Концерн Хлібпром»

За підсумками I кварталу 2010 року було реалізовано 29,9 тис. тонн хлібобулочних виробів, що на 4,5% менше, ніж за I квартал 2009 року. Скорочення обсягів реалізації на підприємстві відповідає загальноукраїнським показникам виробництва хліба та хлібобулочних виробів. Найсуттєвіше зменшилася реалізація стандартних хлібобулочних виробів – на 4,9%, до 25,1 тис. тонн. Реалізація покращених виробів зменшилася на 3,1%, до 3,1 тис. тонн, а напівфабрикатів незначно зросла. Реалізація кондитерських виробів не змінилася (Таблиця 2.5).

Виручка від реалізації хліба у січні-березні 2010 року (з урахуванням компенсації за доставку) зросла на 4,6%, до 110 773 тис. грн., за рахунок підвищення цін на вироблену продукцію у середньому на 10%. У I кварталі 2010 року середня ціна на стандартний хліб становила 2,87 грн./ кг, на покращений – 5,17 грн./ кг.

Таблиця 2.5. Реалізація хліба та хлібопродуктів ПАТ «Концерн Хлібпром»

Вид продукції	I квартал 2008		I квартал 2009		I квартал 2010		Відхилення I квартал 2010/ I квартал 2009	
	тис. тонн	тис. грн.	тис. тонн	тис. грн.	тис. тонн	тис. грн.	тис. тонн	тис. грн.
Стандартні	27,9	64 833	26,4	70 247	25,1	71 969	- 1,3	+ 1 722
хліб житній	11,1	22 377	11,7	27 682	11,1	28 258	- 0,6	+ 576
хліб пшеничний	12,3	27 782	10,2	26 142	9,8	26 676	- 0,4	+ 534
батон	4,5	14 674	4,5	16 423	4,3	17 035	- 0,2	+ 612
Покращені	4,7	19 220	3,2	14 774	3,1	16 032	- 0,1	+ 1 258
булочні вироби	2,7	12 943	2,0	10 899	1,9	11 749	- 0,1	+ 850
хліб покращений	1,3	3 733	1,2	3 875	1,2	4 284	-	+ 409
інші вироби	0,7	2 544	-	-	-	-	-	-
Напівфабрикати	0,2	2 098	0,2	2 657	0,3	3 148	+ 0,1	+ 491
Кондитерські вироби	1,2	10 385	1,4	12 603	1,4	14 604	-	+ 2 001
Інші вироби	-	451	0,1	149	0,1	282	-	+ 133
Компенсація за доставку	-	3 402	-	5 492	-	4 738	-	- 754
Всього	34,0	100 389	31,3	105 922	29,9	110 773	- 1,4	+ 4 851

Джерело: ПАТ «Концерн Хлібпром»

За дослідженнями ПАТ «Концерн Хлібпром», його частка на національного ринку хліба складає приблизно 7-8%. Вінницькі хлібзаводи Концерну забезпечують своєю продукцією близько 90% населення Вінниці та понад 60% області. Частка Львівських заводів Концерну на ринку хлібобулочних виробів Львова становить понад 35%, ринку Львівської області – 25%.

Основні контрагенти ПАТ «Концерн Хлібпром»

ПАТ «Концерн Хлібпром» закуповує зерно у трейдерів та сільгоспвиробників, а надалі передбачається співпраця переважно з великими трейдерами. Близько половини борошна для виробництва хлібобулочних виробів забезпечується власними млинами. Решту Концерн закуповує, виходячи з ринкової кон'юнктури.

Покупцями продукції є великі торговельні мережі та невеликі торговельні компанії. Крім того, реалізація готової продукції здійснюється через 103 магазини, частин з яких обліковується на балансі Концерну. Операційну діяльність у магазинах під торговельною маркою «Хлібна хата» призупинено, а магазини передано в оренду і частину з них перейменовано у «ТОБІ-ГНГ». Крім того, дрібним підприємцям здано в оренду кіоски, в яких також реалізується продукція Концерну. Реалізація заморожених напівфабрикатів здійснюється через торгові точки на умовах франчайзингу. Випічка із заморожених напівфабрикатів реалізується під торговельною маркою «Наминайко». Реалізація готової продукції ПАТ «Концерн Хлібпром» диверсифікована – частка найбільших покупців не перевищує 5%.

ПАТ «Концерн Хлібпром» здійснює виробництво хліба та хлібобулочних виробів та являє собою вертикально-інтегроване об'єднання, яке включає 15 хлібозаводів та 3 млини. Закупівлі зерна та борошна підприємством, а також реалізація готової продукції достатньо диверсифіковані – на найбільших контрагентів, зазвичай, припадає не більше 5% платежів. За дослідженнями ПАТ «Концерн Хлібпром», його частка на національному ринку хліба складає приблизно 7-8%. Концерн виробляє 380 тонн хлібобулочних виробів на добу та 138,5 тис. тонн на рік, його потужності розташовані у п'яти областях України. У I кварталі 2010 року завершено будівництво заводу виробництва заморожених напівфабрикатів потужністю 17 тонн на добу або 6 тис. тонн на рік. Повне завантаження виробництва планується наприкінці 2010 року.

До 2008 року обсяги виробництва та реалізації хліба та хлібобулочних виробів ПАТ «Концерн Хлібпром» зростали, що, насамперед, було пов'язано з проведенням реструктуризації та введенням до складу Концерну нових заводів. У 2009 році було реалізовано 128,5 тис. тонн хлібобулочних виробів, що на 7,2% менше, ніж за 2008 рік. За підсумками I кварталу 2010 року було реалізовано 29,9 тис. тонн хлібобулочних виробів, що на 4,5% менше, ніж за I квартал 2009 року. Скорочення обсягів реалізації на підприємстві пов'язано із загальноукраїнською тенденцією до зменшення виробництва хліба та хлібобулочних виробів. Найсуттєвіше у I кварталі 2010 року зменшилася реалізація стандартних хлібобулочних виробів. Виручка від реалізації хліба (з урахуванням компенсації за доставку) у I кварталі 2010 року, порівняно з I кварталом 2009 року, зросла на 4,6%, до 110 773 тис. грн., за рахунок підвищення цін на вироблену продукцію (у середньому на 10%).

3. Аналіз фінансової звітності ПАТ «Концерн Хлібпром»

3.1. Аналіз балансу

Валюта консолідованого балансу ПАТ «Концерн Хлібпром» зросла з 148 149 тис. грн. станом на 31.12.2005 р. до 711 998 тис. грн. станом на 31.12.2009 р. (у 4,8 рази), здебільшого за рахунок необоротних активів (Рисунок 3.1). Протягом I кварталу 2010 року активи незначно зменшилися (на 1,7%) та склали 699 905 тис. грн.

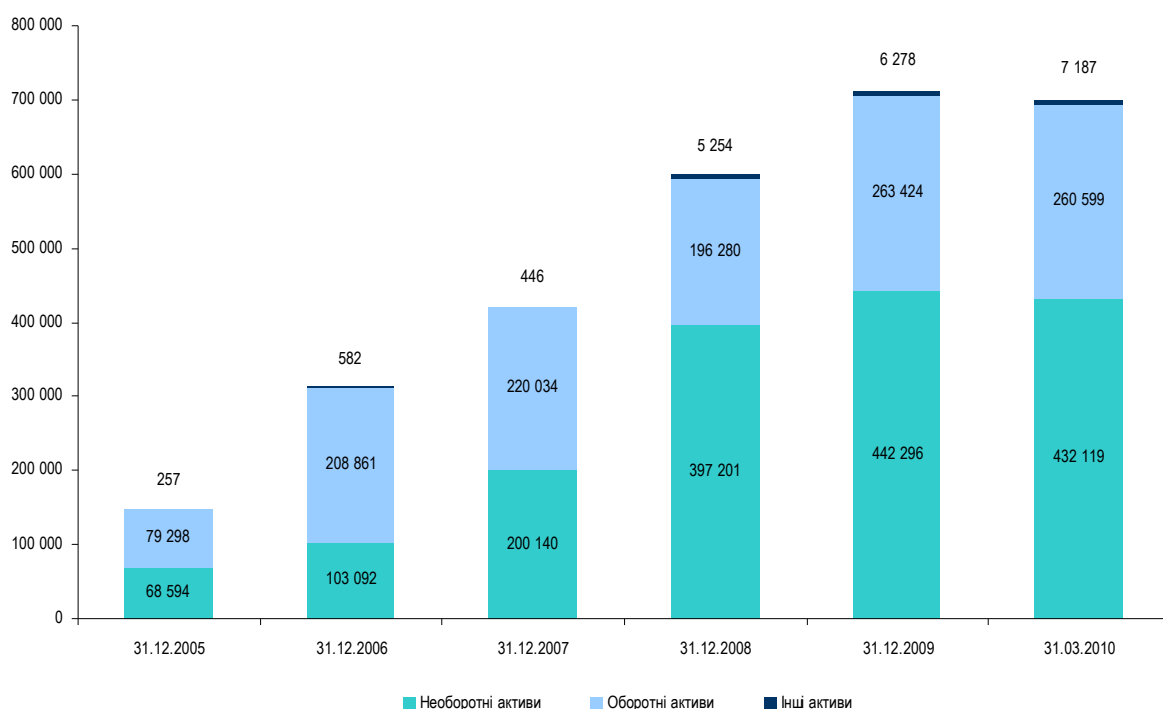


Рисунок 3.1. Динаміка консолідованих активів ПАТ «Концерн Хлібпром» у 2006-2010 рр.

Джерело: ПАТ «Концерн Хлібпром», візуалізація ТОВ «Кредит-Рейтинг»

Зростання необоротних активів зумовлено розширенням обсягів діяльності Концерну, внаслідок якого на кінець 2007 року в консолідованому балансі виникли довгострокові фінансові інвестиції (акції ВАТ «Вінницяхліб») на суму 69 916 тис. грн. Після проведення реструктуризації зазначене підприємство увійшло до складу Концерну, а вартість майна підприємства включено до складу консолідованих оборотних та необоротних активів. Крім того, у 2008 році проведено переоцінку основних засобів, внаслідок якої суттєво зросла залишкова вартість основних засобів. Частина основних засобів переведено до рядку «Інвестиційна нерухомість» де обліковуються магазини, через які здійснюється продаж готової продукції. (на 31.03.2010 р. – 36 919 тис. грн.).

Зростання необоротних активів у 2009 році (на 11,3%, до 442 083 тис. грн.) відбулося за рахунок збільшення незавершеного будівництва у 4,7 рази, до 77 146 тис. грн., що пов'язано зі здійсненням будівництва заводу з виробництва заморожених напівфабрикатів. У I кварталі 2010 року завод було введено в експлуатацію, а отже, незавершене будівництво зменшилося до 16 751 тис. грн., а основні засоби зросли на 15,5% та на 31.03.2010 р. склали 370 038 тис. грн., у т.ч. ПАТ «Концерн Хлібпром» – 225 595 тис. грн., ТЗОВ «Хлібокомбінат Львів» – 80 648 тис. грн., ВАТ «Вінницяхліб» – 54 541 тис. грн. та ТЗОВ «Явір Млин» – 9 244 тис. грн. Основні засоби Концерну включають будинки та споруди – 216 817 тис. грн., машини та обладнання – 115 508 тис. грн., земельні ділянки – 16 928 тис. грн., транспортні засоби – 10 491 тис. грн. та інші засоби – 10 294 тис. грн. Загалом за січень-березень 2010 року необоротні активи зменшилися на 2,3%, до 432 119 тис. грн., внаслідок зносу основних засобів.

Динаміка оборотних активів, насамперед, залежала від динаміки дебіторської заборгованості, яка у структурі оборотних активів займає найбільшу питому вагу (Рисунок 3.2). За 2006-2009 рр. оборотні активи зросли у 3,3 рази, до 263 424 тис. грн., а у I кварталі 2010 року незначно зменшилися – на 1,1%, до 260 599 тис. грн.

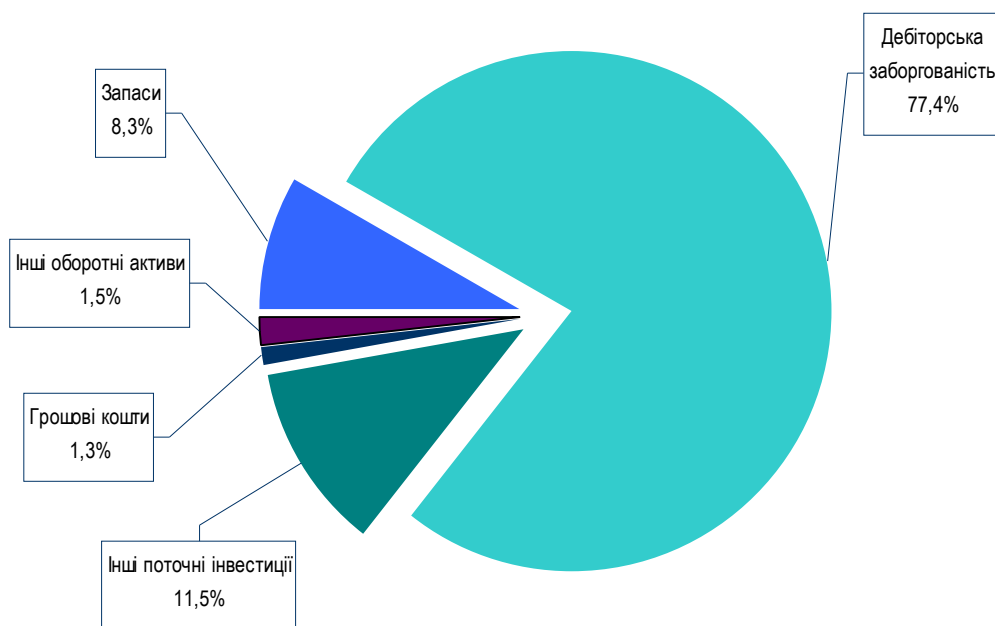


Рисунок 3.2. Структура консолідованих оборотних активів ПАТ «Концерн Хлібпром» станом на 31.03.2010 р.

Джерело: ПАТ «Концерн Хлібпром», візуалізація ТОВ «Кредит-Рейтинг»

Станом на 31.03.2010 р. сума дебіторської заборгованості, яка займала 77,4% оборотних активів, складала 201 583 тис. грн., у т.ч. векселі одержані – 431 тис. грн., дебіторська заборгованість за товари – 64 186 тис. грн., дебіторська заборгованість

за розрахунками з бюджетом – 6 913 тис. грн., дебіторська заборгованість за виданими авансами – 6 007 тис. грн. та інша поточна дебіторська заборгованість – 124 046 тис. грн. Дебіторську заборгованість за товари сформовано переважно заборгованістю за поставлені хліб та хлібобулочні вироби. Найбільшими дебіторами Концерну є ПП «ТОБІ-ГНГ» (14,6% дебіторської заборгованості за товари) та ДП «Хлібна хата» (8,3%). У структурі іншої поточної заборгованості 60,0% припадає на заборгованість за цінні папери та 8,0% на заборгованість за переуступкою боргу.

Запаси ПАТ «Концерн Хлібпром» протягом останніх років не мали сталої динаміки. У 2009 році сума запасів зменшилися на 2,3%, до 25 727 тис. грн., а у I кварталі 2010 року – на 15,8%, до 21 667 тис. грн. Найбільшу питому вагу у структурі запасів (більше 80%) займають виробничі запаси, які включають основну сировину, ПММ, запасні частини тощо.

Суттєвою статтею балансу є також поточні фінансові інвестиції, питома вага яких на кінець березня 2010 року у структурі оборотних активів становила 11,5%. У 2009 році сума поточних фінансових інвестицій зросла з 2 236 тис. грн. до 29 920 тис. грн., та не змінилася у I кварталі 2010 року.

До 2008 року діяльність ПАТ «Концерн Хлібпром» фінансувалася як за рахунок власних, так і запозичених коштів. Власний капітал зростав в результаті збільшення статутного фонду (у 2006-2007 рр. – з 17 397 тис. грн. до 150 000 тис. грн.), яке відбувалося в процесі концентрації виробництва. Джерелом фінансування діяльності підприємства у 2008 році були запозичені кошти. Власний капітал змінився несуттєво – зменшився на 0,4%, до 177 085 тис. грн. Проте значно змінилася структура власного капіталу: збільшився додатковий капітал у 7,7 рази, до 106 038 тис. грн., у результаті проведення переоцінки основних засобів, та сформувався непокритий збиток у сумі 87 144 тис. грн. (на початок року – нерозподілений прибуток у сумі 6 137 тис. грн.) через збиткову діяльність підприємства. Станом на 31.12.2009 р. активи ПАТ «Концерн Хлібпром» було сформовано на 24,2% власними коштами та на 75,8% запозиченими, на 31.03.2010 р. – на 24,4% власними та на 75,5% запозиченими. Протягом 2009 року власний капітал зменшився на 2,9%, до 172 034 тис. грн., у I кварталі 2010 року – на 0,7% та склав 170 806 тис. грн., у т.ч. статутний капітал – 159 317 тис. грн. Сума непокритого збитку становила 94 896 тис. грн.

Зростання довгострокових зобов'язань відбувалося як за рахунок залучення довгострокових кредитів, так і випуску відсоткових облігацій. Найсуттєвіше довгострокові зобов'язання зросли у 2008 році через переоцінку валютних кредитів, заборгованість за якими на 31.12.2008 р. становила 212 790 тис. грн. Протягом 2009 року та I кварталу 2010 року заборгованість за довгостроковими кредитами зменшилася до 185 915 тис. грн. В результаті здійснення операцій з викупу та реалізації облігацій стаття «Інші довгострокові фінансові облігації» не мала сталої динаміки. На кінець березня 2010 року заборгованість за облігаціями (обліковуються в балансі з урахуванням премій та дисконту) склала 61 298 тис. грн., у т.ч. серії В – 6 490 тис. грн., серії С – 8 483 тис. грн. та серії D – 46 325 тис. грн. Крім того, у складі цієї статті у 2009 році виникла заборгованість за векселями (станом на 31.03.2010 р. – 31 511 тис. грн.), виданими «Mecatherm SA

Companу» для фінансування будівництва заводу заморожених напівфабрикатів. Загалом на 31.03.2010 р. сума довгострокових зобов'язань становила 308 796 тис. грн., що на 1,5% менше, ніж на початок 2010 року.

На зростання поточних зобов'язань (у 2006-2009 рр. з 63 557 тис. грн. до 221 490 тис. грн.) впливало збільшення заборгованості за короткостроковими кредитами, кредиторської заборгованості та інших поточних зобов'язань. У складі інших поточних зобов'язань обліковується заборгованість за договорами комісії купівлі-продажу зерна та за операціями з цінними паперами. У I кварталі 2010 року поточні зобов'язання зменшилися на 2,6% та склали 215 662 тис. грн., у т.ч. заборгованість перед банками – 61 121 тис. грн., кредиторська заборгованість за товари – 43 512 тис. грн., інші поточні зобов'язання – 97 033 тис. грн. (з них: заборгованість за договорами комісії – 46 397 тис. грн., безвідсоткова позика – 22 679 тис. грн., заборгованість за операціями з цінними паперами – 11 569 тис. грн.). Кредитори Концерну переважно дрібні, найбільшим є ПП «Оліяр», питома вага заборгованості якого складала 6,4% від загальної суми кредиторської заборгованості за товари.

Валюта консолідованого балансу ПАТ «Концерн Хлібпром» зросла з 148 149 тис. грн. станом на 31.12.2005 р. до 711 998 тис. грн. станом на 31.12.2009 р. (у 4,8 рази), здебільшого за рахунок необоротних активів. Протягом I кварталу 2010 року активи незначно зменшилися (на 1,7%) на склали 699 905 тис. грн. Зростання необоротних активів пов'язано зумовлено розширенням Концерну, а також переоцінкою основних засобів, внаслідок якої суттєво зросла залишкова вартість основних засобів. Зростання необоротних активів у 2009 році відбулося за рахунок будівництва заводу з виробництва заморожених напівфабрикатів. Динаміка оборотних активів, насамперед, залежала від динаміки дебіторської заборгованості, яка у структурі оборотних активів займає найбільшу питому вагу.

До 2008 року діяльність ПАТ «Концерн Хлібпром» фінансувалася як за рахунок власних, так і запозичених коштів. Власний капітал зростав в результаті збільшення статутного фонду в процесі концентрації виробництва. Джерелом фінансування діяльності підприємства у 2008 році були запозичені кошти. Станом на 31.03.2010 р. активи ПАТ «Концерн Хлібпром» було сформовано на 24,4% власними та на 75,5% запозиченими коштами. На кінець I кварталу 2010 року власний капітал склав 170 806 тис. грн. Зростання довгострокових зобов'язань відбувалося як за рахунок залучення довгострокових кредитів (та їх переоцінки з урахуванням валютних курсів), так і випуску відсоткових облігацій. Крім того, у складі довгострокових зобов'язань обліковується заборгованість за векселями, виданими для фінансування будівництва заводу заморожених напівфабрикатів. На зростання поточних зобов'язань впливало збільшення заборгованості за короткостроковими кредитами, кредиторської заборгованості та інших поточних зобов'язань (заборгованість за договорами комісії та операціями з цінними паперами).

3.2. Аналіз результатів фінансово-господарської діяльності

Основним джерелом доходу ПАТ «Концерн Хлібпром» є продаж виробленої хлібобулочної продукції, частка доходу від реалізації якої за підсумками року сягає 80-90% чистого обсягу продажів (консолідованих), решту доходів забезпечує продаж зерна, споживчих товарів у магазинах тощо.

Протягом 2005-2009 рр. виручка від реалізації продукції ПАТ «Концерн Хлібпром» зросла з 134 913 тис. грн. до 543 641 тис. грн., що пов'язано як з нарощенням потужностей Концерну, так і підвищенням цін на хлібобулочні вироби. Порівняно з 2008 роком, у 2009 році чистий дохід від реалізації продукції підприємства зріс на 18,9% за рахунок підвищення цін на вироблену продукцію та збільшенням обсягу продажів інших товарів. У I кварталі 2010 року чистий дохід Концерну становив 155 144 тис. грн. (на 42,4% більше, ніж у I кварталі 2009 року), в т.ч. від реалізації хлібобулочних виробів – 110 773 тис. грн.

Основна діяльність ПАТ «Концерн Хлібпром» у 2005-2009 рр. була прибутковою, проте валова рентабельність суттєво коливалася. Найнижчий рівень рентабельності (16,2%) спостерігався у 2007 році, в якому різко зросли ціни на зернові культури. У 2008 році результати основної діяльності покращилися, що пов'язано з підвищенням цін на хлібобулочні вироби як на підприємстві, так і в країні в цілому. 2008/2009 рік характеризувався невисоким рівнем цін на зернові культури, що позначалося на фінансових показниках компанії. Так, у 2009 році, порівняно з 2008 роком, валовий прибуток компанії зріс на 25,2%, до 136 193 тис. грн., а валова рентабельність – з 23,8% до 25,1%. Проте у I кварталі 2010 року собівартість реалізованої продукції зростала швидше, ніж доходи від реалізації, що зумовлено значною питомою вагою реалізації низькорентабельних товарів. Валовий прибуток зріс лише на 4,6%, до 37 771 тис. грн., а валова рентабельність зменшилася з 33,2% до 24,3%.

Таблиця 3.1. Фінансові результати ПАТ «Концерн Хлібпром», тис. грн.

Стаття	2005	2006	2007	2008	I квартал 2009	2009	I квартал 2010
Чистий дохід від реалізації продукції	134 913	302 699	383 780	457 037	108 935	543 641	155 144
Собівартість реалізованої продукції (товарів, робіт, послуг)	112 765	242 772	321 734	348 277	72 822	407 448	117 373
Валовий прибуток	22 148	59 927	62 046	108 760	36 113	136 193	37 771
Інші операційні доходи	23 591	18 110	81 888	87 832	4 659	27 183	8 255
Адміністративні витрати	10 356	23 528	27 389	47 047	9 587	30 136	8 965
Витрати на збут	5 272	29 739	41 431	60 389	16 919	71 865	21 681
Інші операційні витрати	23 543	20 027	88 015	93 204	1 807	12 618	11 690
Фінансові результати від операційної діяльності	6 567	4 744	(-) 12 901	(-) 4 048	12 459	48 757	3 690
Інші доходи	22 988	70 517	84 151	102 780	778	106 253	5 321
Фінансові витрати	2 521	9 996	14 329	24 806	10 255	35 871	7 814
Інші витрати	18 034	58 361	62 045	173 375	588	120 030	651
Чистий прибуток/ збиток	8 104	5 174	(-) 2 044	(-) 97 429	893	(-) 6 180	675
ЕВІТДА	34 082	23 733	21 580	(-) 44 296	20 521	63 534	14 558
Валова рентабельність, %	16,4	19,8	16,2	23,8	33,2	25,1	24,3
Операційна рентабельність, %	4,9	1,6	–	–	11,4	9,0	2,4
Рентабельність діяльності, %	6,0	1,7	–	–	0,8	–	0,4
Рентабельність ЕВІТДА, %	25,3	7,8	5,6	–	18,8	11,7	9,4

Джерело: ПАТ «Концерн Хлібпром», розрахунки ТОВ «Кредит-Рейтинг»

Протягом останніх п'яти років інші операційні доходи та витрати не мали сталої динаміки і залежали, насамперед, від обсягів реалізації іноземної валюти. У 2009 році інші операційні доходи та інші операційні витрати зменшилися відповідно у 3,2 рази, до 27 183 тис. грн., та у 7,4 рази, до 12 618 тис. грн., проте на відміну від 2008 року, інші операційні доходи перевищили інші операційні витрати (сальдо – 14 567 тис. грн.). Якщо у 2008 році більше ніж 80% інших операційних доходів та інших операційних витрат формувалося в результаті операцій з іноземною валютою, то у 2009 році основну статтю інших операційних доходів забезпечує операційна оренда (за рік – 56,8%), завдяки якій виникло додатне сальдо від іншої операційної діяльності (Таблиця 3.2). У I кварталі 2010 року, порівняно з аналогічним періодом попереднього року, інші операційні доходи зросли в 1,8 рази, проте інші операційні витрати зросли у 6,5 рази, до 11 690 тис. грн., внаслідок зростання інших невиробничих витрат, а отже, сальдо від іншої операційної діяльності набуло від'ємного значення та склало 3 435 тис. грн.

Таблиця 3.2. Структура інших операційних доходів та інших операційних витрат ПАТ «Концерн Хлібпром», тис. грн.

Стаття	2008			2009			I квартал 2010		
	Дохід	Витрати	Сальдо	Дохід	Витрати	Сальдо	Дохід	Витрати	Сальдо
Реалізація іноземної валюти	75 607	77 978	(-) 2 371	3 128	3 013	115	-	-	-
Реалізація оборотних активів	129	383	(-) 255	-	-	-	137	111	26
Реалізація необоротних активів	7 142	3 628	3 514	4 905	1 491	3 414	3 899	3 952	(-) 53
Доходи та витрати від операційної курсової різниці	18	103	(-) 85	-	-	-	-	8	(-) 8
Операційна оренда	823	-	823	15 436	-	14 436	4 089	-	4 089
Фінансова підтримка з Держбюджету через механізм здешевлення кредитів	742	-	742	-	-	-	-	-	-
Нестачі, втрати, штрафи та ін.	-	447	(-) 447	-	422	(-) 422	-	642	(-)
Інше	138	4 265	(-) 4 128	3 714	7 690	(-) 3 976	130	6 977	(-) 6 847
РАЗОМ	87 832	93 204	(-) 5 372	27 183	12 616	14 567	8 255	11 690	(-) 3 435

Джерело: ПАТ «Концерн Хлібпром»

До 2008 року адміністративні витрати щорічно зростали (за 2005-2008 рр. – у 4,5 рази), що пов'язано з активізацією торговельно-виробничої діяльності. У 2009 році посилено економію загальновиробничих витрат, а отже, адміністративні витрати зменшилися на 36,0%, до 30 136 тис. грн., у I кварталі 2010 року сума адміністративних витрат становила 8 965 тис. грн., що на 6,5% менше, ніж торік. Витрати на збут протягом 2005-2009 рр. зросли майже у 14 разів, до 71 865 тис. грн., що пов'язано зі збільшенням витрат на транспортування готової продукції. У січні-березні 2010 року витрати на збут склали 21 681 тис. грн. (на 28,1% більше, ніж в аналогічному періоді 2009 року).

На показники операційної діяльності, як і основної, суттєво впливала ринкова кон'юнктура, яка зумовила збитковість операційної діяльності у 2007 році. У 2008 році, в якому завершувався процес реструктуризації, що супроводжувався зростанням загальновиробничих витрат, операційна діяльність також була збитковою. Проте, починаючи у 2009 році, підприємство виходить на прибуткову операційну діяльність – Концерном отримано операційний прибуток у сумі 48 757 тис. грн. (у 2008 році – збиток у сумі 4 048 тис. грн.), операційна рентабельність становила 9,0%. У I кварталі 2010 року операційна діяльність також була прибутковою, проте її показники погіршилися під впливом основної діяльності – прибуток зменшився у 3,4 рази, до 3 690 тис. грн., операційна рентабельність – з 11,4% до 2,4%.

Останніми роками щорічно зростали фінансові витрати: за 2005-2009 рр. – з 2 521 тис. грн. до 35 871 тис. грн. У I кварталі 2010 року, порівняно з I кварталом 2008 року, фінансові витрати зменшилися на 23,8%, до 7 814 тис. грн., що, зокрема, пов'язано з переукладанням кредитних угод з меншою відсотковою ставкою.

Динаміка інших доходів та витрат зумовлювалася, насамперед, обсягом операцій із цінними паперами, які у 2005-2007 рр. надавали можливість отримання додаткових прибутків. З 2008 року на суму інших доходів та витрат компанії впливали коливання валютних курсів, оскільки переважну частину кредитів було укладено в

іноземній валюті. Так, у 2008 році внаслідок девальвації національної валюти Концерном отримано збиток від іншої діяльності на суму 70 596 тис. грн. (Таблиця 3.3). Сальдо від іншої діяльності у 2009 році через отримання збитків від неопераційної курсової різниці також було від'ємним та становило (-) 13 777 тис. грн. У I кварталі 2010 року від іншої діяльності компанія отримала прибуток на суму 4 670 тис. грн.

Таблиця 3.3. Структура інших доходів та інших витрат ПАТ «Концерн Хлібпром», тис. грн.

Стаття	2008			2009			I квартал 2010		
	Доходи	Витрати	Сальдо	Доходи	Витрати	Сальдо	Доходи	Витрати	Сальдо
Реалізація фінансових інвестицій	81 698	66 060	15 638	73 221	73 399	(-) 178	-	-	-
Неопераційна курсова різниця	4 192	92 989	(-) 88 797	8 086	20 706	(-) 12 620	5 321	526	4 795
Інше	16 889	14 326	2 563	24 946	25 325	379	-	125	(-) 125
РАЗОМ	102 779	173 375	(-) 70 596	106 253	120 030	(-) 13 777	5 321	651	4 670

Джерело: ПАТ «Концерн Хлібпром»

Таким чином, підсумкові результати діяльності Концерну формувалися під впливом таких факторів, як зміни у ринковій кон'юнктурі та коливання валютних курсів, які зумовили збиткову діяльність у 2007-2009 рр. У 2009 році сума чистого збитку, отриманого ПАТ «Концерн Хлібпром», склала 6 180 тис. грн. (за 2008 рік чистий збиток – 97 429 тис. грн.). У I кварталі 2010 році підприємство отримало чистий прибуток на суму 675 тис. грн., що на 24,4% менше, ніж за аналогічний період попереднього року. Рентабельність діяльності зменшилася з 0,8% до 0,4%.

Показник ЕВІТДА протягом 2005-2009 рр. мав додатне значення, за винятком 2008 року, у якому компанія отримало суттєві збитки від неопераційних курсових різниць. У 2009 році показник ЕВІТДА склав 65 534 тис. грн., рентабельність ЕВІТДА – 11,7%. У I кварталі 2010 року, порівняно з I кварталом 2009 року, показник ЕВІТДА зменшився на 28,1%, до 14 558 тис. грн., що пов'язано з погіршенням показників операційної діяльності.

Основним джерелом доходу ПАТ «Концерн Хлібпром» є продаж виробленої хлібобулочної продукції, частка доходу від реалізації якої за підсумками року сягає 80-90% чистого обсягу продажів (консолідованих), решту доходів забезпечує продаж зерна, споживчих товарів у магазинах тощо. Протягом 2005-2009 рр. виручка від реалізації продукції ПАТ «Концерн Хлібпром» зросла з 134 913 тис. грн. до 543 641 тис. грн., що пов'язано як з нарощенням потужностей Концерну, так і підвищенням цін на хлібобулочні вироби. У I кварталі 2010 року чистий дохід Концерну становив 155 144 тис. грн., що 42,4% більше, ніж у I кварталі 2008 року. Підсумкові результати діяльності Концерну формувалися під впливом таких факторів, як зміни у ринковій кон'юнктурі та коливання валютних курсів, які зумовили збиткову діяльність у 2007-2009 рр. У 2009 році сума чистого збитку, отриманого ПАТ «Концерн Хлібпром», склала 6 180 тис. грн. (за 2008 рік чистий збиток – 97 429 тис. грн.). У I кварталі 2010 році підприємство отримало чистий прибуток на суму 675 тис. грн., що на 24,4% менше, ніж за аналогічний період попереднього року. Рентабельність діяльності зменшилася з 0,8% до 0,4%.

3.3. Інформація про боргові зобов'язання

3.3.1. Інформація про банківські позики

До 2008 року ПАТ «Концерн Хлібпром» активно нарощувало кредитний портфель, здебільшого, укладаючи угоди в іноземній валюті. Девальвація національної валюти, що відбулася у 2008 році, спричинила суттєве зростання заборгованості за кредитами, що призвело до збільшення боргового навантаження підприємства.

У 2009 році ПАТ «Концерн Хлібпром» уклало нову кредитну угоду, проте протягом цього періоду було погашено заборгованість за 4 кредитами, а також зменшено заборгованість за поточними кредитами. На кінець 2009 року Концерн мав 6 діючих кредитних угод, заборгованість за якими становила 253 666 тис. грн., що на 6,7% менше, ніж на початок року.

У I кварталі 2010 року нових кредитних угод не укладало. Протягом цього періоду було зменшено заборгованість за поточними кредитами згідно встановленим графікам. На кінець березня 2010 року Концерн також мав 6 діючих кредитних угод, заборгованість за якими становила 247 036 тис. грн., що на 6,6% менше, ніж на початок року (Таблиця 3.4).

Таблиця 3.4. Інформація про заборгованість ПАТ «Концерн Хлібпром» за банківськими позиками

Банк	№ та дата договору	Сума за договором	Заборгованість на 31.12.2008 р.	Заборгованість на 31.12.2009 р.	Заборгованість на 31.03.2010 р.	Дата погашення	Застава
ЗАТ «ОТП Банк»	19/1-601/2005 від 08.11.2005	5 013 тис. дол. США	2 053 тис. дол. США	1 756 тис. дол. США	1 682 тис. дол. США	08.11.2015	іпотека
	CR 07-440/600 від 31.08.2007	5 000 тис. дол. США	4 490 тис. дол. США	3 265 тис. дол. США	2 959 тис. дол. США	27.08.2012	іпотека
ЗАТ «ПУМБ»	6.8-0.4 від 03.03.2006	500 тис. дол. США	42 тис. дол. США	0 (погашено)	–	25.02.2009	–
	6.8-05 від 03.03.2006	68 тис. дол. США	6 тис. дол. США	0 (погашено)	–	25.02.2009	–
ТОВ «Унікредит»	517-СВ від 09.10.2006	1 368 тис. дол. США	547 тис. дол. США	0 (погашено)	–	09.10.2009*	–
	635-СВ від 27.04.2007	4 938 тис. дол. США	4 938 тис. дол. США	4 280 тис. дол. США	4 033 тис. дол. США	16.04.2014	іпотека
МФК	від 22.05.2007						іпотека, обладнання
	A	20 000 тис. дол. США	10 000 тис. дол. США	8 333 тис. дол. США	8 333 тис. дол. США	15.10.2104	
	C	10 000 тис. дол. США	10 000 тис. дол. США	10 000 тис. дол. США	10 000 тис. дол. США	15.10.2016	
СЕБ Банк	438 від 27.08.2008	15 007 тис. грн.	15 007 тис. грн.	15 000 тис. грн.	15 000 тис. грн.	27.06.2011	іпотека, зерно
Банк Львів	130 від 06.10.2008	10 000 тис. грн.	10 000 тис. грн.	0 (погашено)	–	06.07.2009	–
Сбербанк	23-Н/09/21/ЮО від 30.10.2009	18 000 тис. грн.	0	18 000 тис. грн.	18 000 тис. грн.	26.10.2010	іпотека
Разом			272 000 тис. грн.	253 666 тис. грн.	247 036 тис. грн.		

Джерело: ПАТ «Концерн Хлібпром»

Станом на 31.03.2010 р. більше 80% заборгованості за кредитами було номіновано в іноземній валюті.

3.3.2. Інформація про зобов'язання за облігаціями

У 2005 році ПАТ «Концерн Хлібпром» здійснило випуск облігацій серії В та С на суму 17 000 тис. грн., які було розміщено у повному обсязі. Розміщення облігацій здійснювалося через уповноваженого андеррайтера ВАТ «Банк Універсальний». У 2006 році підприємство здійснило випуск облігацій серії С на суму 50 000 тис. грн., які також розмістило у повному обсязі. Розміщення облігацій здійснювалося самостійно. Метою випуску облігацій обох випусків було залучення фінансових ресурсів для поповнення обігових коштів для придбання зерна та борошна (Таблиця 3.5).

Таблиця 3.5. Параметри випуску облігацій

Вид облігацій:	Іменні відсоткові незабезпечені	Іменні відсоткові незабезпечені
Серія:	В, С	Д
Обсяг випуску:	серії В – 8 500 000,00 грн.; серії С – 8 500 000,00 грн. на загальну суму: 17 000 000,00	серії Д – 50 000 000,00 грн. на загальну суму: 50 000 000,00
Номінальна вартість однієї облігації:	1 000,00 грн.	1 000,00 грн.
Кількість облігацій:	серії В – 8 500 шт.; серії С – 8 500 шт. на загальну кількість: 17 000 шт.	серії Д – 50 000 шт. на загальну кількість: 50 000 шт.
Відсоткова ставка:	серії В – на I-IV відсоткові періоди – 15% річних, на V-VIII відсоткові періоди – 16% річних, на IX-XII відсоткові періоди – 10,5% річних, на XIII-XX відсоткові періоди – 17% річних; серії С – на I-IV відсоткові періоди – 15% річних, на V-VIII відсоткові періоди – 16% річних, на IX-XII відсоткові періоди – 10,5% річних, на XIII-XVI відсоткові періоди – 18% річних, на XVII-XX відсоткові періоди – 25% річних	серії Д – на I-IV відсоткові періоди – 14,5% річних, на V-VIII відсоткові періоди – 12% річних, на IX-XVI відсоткові періоди – 17% річних, на XVII-XX відсоткові періоди – встановлюється Емітентом додатково
Термін розміщення:	серії В – з 10.10.2005 р. по 03.09.2010 р.; серії С – з 10.11.2005 р. по 03.11.2010 р.	• серії Д – з 28.08.2006 р. до 15.08.2011 р.
Термін обігу:	серії В – з 10.10.2005 р. по 03.09.2010 р.; серії С – з 10.11.2005 р. по 03.11.2010 р.	• серії Д – з 25.11.2006 р. до 21.08.2011 р.
Термін погашення:	серії В – 04.09.2010 р.; серії С – 04.11.2010 р.	• серії Д – 22.08.2011 р.
Форма існування:	бездокументарна	бездокументарна

Джерело: ПАТ «Концерн Хлібпром»

На 31.12.2009 р. в обігу перебувало 8 500 облігацій серії В та 6 490 облігацій серії С. Протягом I кварталу 2010 року операцій з викупу та реалізації облігацій серій В та С не здійснювалося. У 2010 році здійснено виплату за 17-18 відсотковими періодами серії В на суму 720 тис. грн. та серії С на суму 809 тис. грн. (Таблиця 3.6).

Таблиця 3.6. Терміни відсоткових періодів облігацій серій В та С

№ відсоткового періоду	Серія В			Серія С		
	терміни відсоткового періоду	дата нарахування та виплати доходу	відсоткова ставка, %	терміни відсоткового періоду	дата нарахування та виплати доходу	відсоткова ставка, %
1	10.10.2005-08.01.2006	09.01.2006	15,0	10.11.2005-08.02.2006	09.02.2006	15,0
2	09.01.2006-09.04.2006	10.04.2006	15,0	09.02.2006-10.05.2006	11.05.2006	15,0
3	10.04.2006-09.07.2006	10.07.2006	15,0	11.05.2006-09.08.2006	10.08.2006	15,0
4	10.07.2006-08.10.2006	09.10.2006*	15,0	10.08.2006-08.11.2006	09.11.2006*	15,0
5	09.10.2006-07.01.2007	08.01.2007	16,0	09.11.2006-07.02.2007	08.02.2007	16,0
6	08.01.2007-08.04.2007	09.04.2007	16,0	08.02.2007-09.05.2007	10.05.2007	16,0
7	09.04.2007-08.07.2007	09.07.2007	16,0	10.05.2007-08.08.2007	09.08.2007	16,0
8	09.07.2007-07.10.2007	08.10.2007*	16,0	09.08.2007-07.11.2007	08.11.2007*	16,0
9	08.10.2007-06.01.2008	07.01.2008	10,5	08.11.2007-06.02.2008	07.02.2008	10,5
10	07.01.2008-06.04.2008	07.04.2008	10,5	07.02.2008-07.05.2008	08.05.2008	10,5
11	07.04.2008-06.07.2008	07.07.2008	10,5	08.05.2008-06.08.2008	07.08.2008	10,5
12	07.07.2008-05.10.2008	06.10.2008*	10,5	07.08.2008-05.11.2008	06.11.2008*	10,5
13	06.10.2008-04.01.2009	05.01.2009	17,0	06.11.2008-04.02.2009	05.02.2009	18,0
14	05.01.2009-05.04.2009	06.04.2009	17,0	05.02.2009-06.05.2009	07.05.2009	18,0
15	06.04.2009-05.07.2009	06.07.2009	17,0	07.05.2009-05.08.2009	06.08.2009	18,0
16	06.07.2009-04.10.2009	05.10.2009*	17,0	06.08.2009-04.11.2009	05.11.2009*	18,0
17	05.10.2009-03.01.2010	04.01.2010	17,0	05.11.2009-03.02.2010	04.02.2010	25,0
18	04.01.2010-04.04.2010	05.04.2010	17,0	04.02.2010-05.05.2010	06.05.2010	25,0
19	05.04.2010-04.07.2010	05.07.2010	17,0	06.05.2010-04.08.2010	05.08.2010	25,0
20	05.07.2010-03.10.2010	04.10.2010	17,0	05.08.2010-03.11.2010	04.11.2010	25,0

* дата дострокового викупу облігацій

Джерело: ПАТ «Концерн Хлібпром»

На 31.12.2009 р. в обігу перебувало 47 000 облігацій серії D. У січні-березні операцій з викупу та реалізації облігацій серії D не здійснювалися. ПАТ «Концерн Хлібпром» у 2010 році здійснило виплату за 14-15 відсотковими періодами на суму 3 984 тис. грн.

Таблиця 3.7. Терміни відсоткових періодів облігацій серії D

Відсотковий період	Початок відсоткового періоду	Кінець відсоткового періоду	Дата нарахування та виплати відсотків	Відсоткова ставка, %
1	28.08.2006	26.11.2006	27.11.2006	14,5
2	27.11.2006	25.02.2007	26.02.2007	14,5
3	26.02.2007	27.05.2007	28.05.2007	14,5
4	28.05.2007	26.08.2007	27.08.2007*	14,5
5	27.08.2007	25.11.2007	26.11.2007	12,0
6	26.11.2007	24.02.2008	25.02.2008	12,0
7	25.02.2008	25.05.2008	26.05.2008	12,0
8	26.05.2008	24.08.2008	25.08.2008*	12,0
9	25.08.2008	23.11.2008	24.11.2008	12,0
10	24.11.2008	22.02.2009	23.02.2009	17,0
11	23.02.2009	24.05.2009	25.05.2009	17,0
12	25.05.2009	23.08.2009	24.08.2009*	17,0
13	24.08.2009	22.11.2009	23.11.2009	17,0
14	23.11.2009	21.02.2010	22.02.2010	17,0
15	22.02.2010	23.05.2010	24.05.2010	17,0
16	24.05.2010	22.08.2010	23.08.2010*	17,0
17	23.08.2010	21.11.2010	22.11.2010	встановлюється
18	22.11.2010	20.02.2011	21.02.2011	Емітентом до 23.07.2010 р.
19	21.02.2011	22.05.2011	23.05.2011	
20	23.05.2011	21.08.2011	22.08.2011	

* дата дострокового викупу облігацій

Джерело: ПАТ «Концерн Хлібпром»

3.3.3. Аналіз боргового навантаження

Аналіз боргового навантаження ПАТ «Концерн Хлібпром» із застосуванням показника EBITDA ускладнено, оскільки підприємством отримувало нерегулярні збитки від неопераційної курсової різниці. Рейтинговим агентством використано для аналізу показник OEBITDA, який розраховується як сума операційного прибутку та амортизаційних відрахувань.

До 2008 року спостерігалось суттєве зростання чистого боргу, зумовлене, як збільшенням обсягів залучення позикових коштів, так і їх подорожчанням внаслідок девальвації національної валюти. Протягом 2009 року чистий борг ПАТ «Концерн Хлібпром» зріс на 25,8%, до 374 437 тис. грн. в результаті реалізації облігацій серії D на вторинному ринку. У I кварталі 2010 року чистий борг ПАТ «Концерн Хлібпром» зменшився на 2,1%, до 366 409 тис. грн. через зменшення заборгованості за банківськими кредитами (Таблиця 3.5).

Таблиця 3.5. Динаміка показників покриття боргових зобов'язань ПАТ «Концерн Хлібпром» протягом 2005-2010 рр.

Показник	2005	2006	2007	2008	2009	I квартал 2010*
Чистий борг, тис. грн.	41 378	135 043	169 688	297 697	374 437	366 409
ОЕВІТДА, тис. грн.	29 116	11 577	(-) 3 028	26 055	77 417	66 887
Співвідношення чистого боргу та ОЕВІТДА	1,4	11,7	-	11,4	4,8	5,5

*розраховано за останні 12 місяців

Джерело: ПАТ «Концерн Хлібпром»

Динаміка співвідношення чистого богу та показника ОЕВІТДА залежала від показників операційної діяльності: протягом 2009 року співвідношення зменшилося з 11,4 до 4,8, а у I кварталі 2010 року зросло до 5,5.

Станом на 31.03.2010 р. фінансові зобов'язання ПАТ «Концерн Хлібпром» було представлено заборгованістю за банківськими кредитами на суму 247 036 тис. грн. (на 6,6% менше, ніж на початок року), у т.ч. короткостроковою – 61 121 тис. грн. Більше ніж 80% заборгованості за кредитами було номіновано в іноземній валюті. Крім того, ПАТ «Концерн Хлібпром» здійснило випуск облігацій серій В, С та D на загальну суму 67 000 тис. грн. Станом на 31.03.2010 р. заборгованість за облігаціями становила 61 298 тис. грн. На кінець кварталу в обігу перебували облігації серії В – 8 500 шт. (100% випуску), серії С – 6 490 шт. (76% випуску) та серії D – 47 000 шт. (94% випуску). Зобов'язання за відсотковими доходами та облігаціями, що пред'являються до дострокового викупу, сплачуються вчасно та у повному обсязі. Динаміка співвідношення чистого богу та показника ОЕВІТДА залежала від показників операційної діяльності: протягом 2009 року співвідношення зменшилося з 11,4 до 4,8, а у I кварталі 2010 року зросло до 5,5.

4. Стратегія ПАТ «Концерн Хлібпром» та прогноз руху грошових коштів

ПАТ «Концерн Хлібпром» планує найближчі п'ять років незначне збільшення виробництва хлібу (до 2% щорік) за всіма видами виробів (Таблиця 4.1). Загалом згідно з планом за 2010-2016 рр. обсяг виробництва хліба зросте на 4,7% та складатиме 152,6 тис. тонн. Надалі можливе коригування виробничих планів з урахуванням введення в експлуатацію заводу з виробництва заморожених напівфабрикатів.

Таблиця 4.1. Планові показники фінансово-господарської діяльності ПАТ «Концерн Хлібпром» на 2010-2016 рр.

Показник	2010	2011	2012	2013	2014	2015	2016
Виробництво хліба та хлібобулочних виробів, тис. тонн	145,8	148,1	149,9	151,1	152,0	152,6	152,6
стандартний хліб	121,2	122,4	123,0	123,0	123,0	123,0	123,0
покрощений хліб	17,6	17,7	17,8	17,8	17,8	17,8	17,8
кондитерські вироби	5,3	5,3	5,4	5,4	5,4	5,4	5,4
напівфабрикати	1,8	2,7	3,8	4,9	5,9	6,4	6,4
Виручка від реалізації хліба та хлібобулочних виробів, тис. грн.	532 807	550 734	568 723	584 922	598 962	607 386	607 386
стандартний хліб	370 135	373 836	375 705	375 705	375 705	375 705	375 705
покрощений хліб	88 424	89 308	89 754	89 754	89 754	89 754	89 754
кондитерські вироби	48 535	49 020	49 266	49 266	49 266	49 266	49 266
напівфабрикати	25 713	38 570	53 998	70 197	84 237	92 661	92 661
Компенсація за доставку, тис. грн.	22 597	22 959	23 238	23 413	23 564	23 655	23 655
Чистий дохід від реалізації продукції, тис. грн.	555 404	573 693	591 961	608 335	622 526	631 040	631 040
Собівартість реалізованої продукції, тис. грн.	378 867	384 973	390 358	394 665	398 323	400 196	399 356
борошно	175 296	177 630	179 221	179 968	180 615	181 004	181 004
інша сировина	65 758	69 827	74 302	78 689	82 492	84 773	84 773
електроенергія	13 510	13 778	14 008	14 179	14 328	14 417	14 417
газ	30 334	30 648	30 814	30 827	30 839	30 846	30 846
оплата праці	73 148	73 148	73 148	73 148	73 148	73 148	73 148
інші	20 822	19 942	18 865	17 853	16 902	16 009	15 169
Валовий прибуток, тис. грн.	176 537	188 720	201 603	213 670	224 202	230 845	231 684
Операційні доходи (надходження від оренди), тис. грн.	10 683	11 870	13 057	14 243	14 243	14 243	14 243
Адміністративні витрати, тис. грн.	38 199	38 041	37 847	37 665	37 494	37 333	37 182
Витрати на збут, тис. грн.	55 860	56 613	57 041	57 085	57 119	57 123	57 081
Інші операційні витрати, тис. грн.	28 416	28 390	28 358	28 327	28 299	28 272	28 247
Операційний прибуток, тис. грн.	64 744	77 546	91 414	104 837	115 534	122 360	123 418
Фінансові витрати, тис. грн.	21 213	16 783	15 455	9 466	7 699	6 395	3 084
Податок на прибуток, тис. грн.	14 365	20 052	25 067	31 473	35 586	38 268	39 710
Чистий прибуток, тис. грн.	29 166	40 711	50 893	63 899	72 250	77 696	80 623
Амортизація, тис. грн.	25 611	24 528	23 204	21 959	20 789	19 690	18 658
EBITDA, тис. грн.	90 354	102 074	114 618	126 796	136 324	142 050	142 075

Джерело: ПАТ «Концерн Хлібпром»

Щорічне зростання виручки від реалізації (з урахуванням компенсації за доставку) заплановано в межах 2-3%. Прогнозується, що економія на загальновиробничих та загальногосподарських витратах, а також зменшення фінансових витрат нададуть можливість щорічно суттєво збільшувати суму чистого прибутку. Так, за 2010-2016 рр. чистий прибуток має зрости у 2,8 рази та скласти 80,6 млн. грн.

За рахунок покращення результатів операційної діяльності планується щорічне збільшення чистого руху грошових коштів від операційної діяльності, який буде спрямовано на погашення наявних кредитів (Таблиця 4.2). Суттєвих витрат на інвестиційну діяльність не передбачено.

Таблиця 4.2. Прогноз руху грошових коштів ПАТ «Концерн Хлібпром» у 2010-2012 рр., тис. грн.

Показник	2010	2011	2012
I. Рух коштів від операційної діяльності			
Чистий прибуток	29 166	40 711	50 893
Коригування на амортизацію	25 611	24 528	23 204
Збільшення/ зменшення оборотних активів	(-) 9 223	(-) 2 986	(-) 2 944
Збільшення/ зменшення поточних зобов'язань	1 641	447	414
Чистий рух грошових коштів від операційної діяльності	47 194	62 700	71 566
II. Рух коштів від інвестиційної діяльності			
Чистий рух грошових коштів від інвестиційної діяльності	(-) 7 500	(-) 2 500	(-) 2 500
III. Рух коштів від інвестиційної діяльності			
Внески акціонерів ПАТ «Концерн Хлібпром»	20 000	-	-
Зміна в короткострокових кредитах	(-) 14 850	-	-
Зміна в довгострокових кредитах	(-) 48 352	(-) 53 725	(-) 72 608
Чистий рух грошових коштів від фінансової діяльності	(-) 43 202	(-) 53 725	(-) 72 608
Чистий рух грошових коштів	(-) 3 508	6 476	(-) 3 542

Джерело: ПАТ «Концерн Хлібпром»

ПАТ «Концерн Хлібпром» планує незначне збільшення виробництва хлібу (до 2% щорік) та виручки від реалізації (до 2-3% щорік). Надалі можливе коригування виробничих планів з урахуванням введення в експлуатацію заводу з виробництва заморожених напівфабрикатів. Прогнозується, що економія на загальновиробничих та загальногосподарських витратах, а також зменшення фінансових витрат нададуть можливість щорічно суттєво збільшувати суму надходжень від операційної діяльності, які буде спрямовано на погашення наявних кредитів. Суттєвих витрат на інвестиційну діяльність не передбачено.

Висновок

За результатами аналізу кредитний рейтинг ПАТ «Концерн Хлібпром» визначено на рівні **uaBBB**, прогноз «стабільний».

За результатами аналізу кредитний рейтинг випуску іменних відсоткових облігацій ПАТ «Концерн Хлібпром» підтверджено на рівні **uaBBB**, прогноз «стабільний».

Генеральний директор

С. А. Дубко

Начальник відділу корпоративних рейтингів

А.Г. Кулик

Начальник сектору рейтингів підприємств АПК

К.С. Васіна

Додатки

Консолідовані балансові дані ПАТ «Концерн Хлібпром», тис. грн.

Показник	Код рядка	31.12.2005	31.12.2006	31.12.2007	31.12.2008	31.12.2009	31.03.2010
АКТИВ							
I. Необоротні активи							
Нематеріальні активи:							
залишкова вартість	010	317	507	599	1 061	922	890
первісна вартість*	011	357	654	906	1 561	1 773	1 826
знос*	012	40	147	307	500	851	936
Незавершене будівництво	020	6 704	2 086	15 262	16 453	77 146	16 751
Основні засоби:							
залишкова вартість	030	60 861	100 296	113 108	337 179	320 123	370 038
первісна вартість*	031	75 974	120 985	142 370	416 719	422 163	443 917
знос*	032	15 113	20 689	29 262	79 540	102 040	73 879
Довгострокові біологічні активи							
справедлива (залишкова) вартість	035	–	–	–	–	–	–
первісна вартість	036	–	–	–	–	–	–
накопичена амортизація	037	–	–	–	–	–	–
Довгострокові фінансові інвестиції:							
які обліковуються за методом участі в капіталі інших підприємств	040	–	–	69 916	–	–	–
інші фінансові інвестиції	045	19	15	–	2 596	2 602	2 596
Довгострокова дебіторська заборгованість	050	116	126	130	95	371	371
Інвестиційна нерухомість							
справедлива (залишкова) вартість інвестиційної нерухомості	055	–	–	–	35 100	36 543	36 919
первісна вартість інвестиційної нерухомості	056	–	–	–	36 924	39 486	40 147
знос інвестиційної нерухомості	057	–	–	–	1 824	2 943	3 228
Відстрочені податкові активи	060	477	62	1 124	28	28	27
Гудвіл	065	–	–	–	4 689	4 561	4 527
Інші необоротні активи	070	101	1	–	–	–	–
Усього за розділом I	080	68 594	103 092	200 140	397 201	442 296	432 119
II. Оборотні активи							
Запаси:							
виробничі запаси	100	9 666	22 854	16 448	24 841	21 027	19 403
поточні біологічні активи	110	8	8	4	–	–	–
незавершене виробництво	120	216	272	447	216	272	1 056
готова продукція	130	432	223	317	561	374	1 092
товари	140	2 523	13 997	2 527	722	4 054	116
Векселі одержані	150	–	–	431	881	431	431
Дебіторська заборгованість за товари, роботи, послуги:							
чиста реалізаційна вартість	160	12 157	28 078	35 243	54 785	62 586	64 186
первісна вартість	161	12 157	28 137	35 356	55 148	62 996	64 596
резерв сумнівних боргів	162	–	59	114	363	410	410
Дебіторська заборгованість за розрахунками:							
з бюджетом	170	1 928	4 802	1 858	1 359	3 376	6 913
за виданими авансами	180	4 338	16 131	8 046	19 842	4 786	6 007
з нарахованих доходів	190	–	–	–	–	–	–

Показник	Код рядка	31.12.2005	31.12.2006	31.12.2007	31.12.2008	31.12.2009	31.03.2010
із внутрішніх розрахунків	200	55	–	–	–	–	–
Інша поточна дебіторська заборгованість	210	506	29 420	89 371	84 418	126 350	124 046
Поточні фінансові інвестиції	220	42 801	75 421	49 966	2 236	29 920	29 920
Грошові кошти та їх еквіваленти:							
в національній валюті	230	1 550	12 550	6 281	2 615	5 278	3 436
в іноземній валюті	240	–	–	–	1	–	–
Інші оборотні активи	250	3 120	5 105	9 095	3 803	4 970	3 993
Усього за розділом II	260	79 298	208 861	220 034	196 280	263 424	260 599
III. Витрати майбутніх періодів	270	257	582	446	2 329	1 836	3 121
IV. Необоротні активи та групи вибуття	275	–	–	–	2 925	4 442	4 066
Баланс	280	148 149	312 535	420 619	598 735	711 998	699 905
ПАСИВ							
I. Власний капітал							
Статутний капітал	300	17 397	90 684	150 000	150 000	159 317	159 317
Пайовий капітал	310	–	–	–	–	–	–
Додатковий вкладений капітал	320	15	15	15	15	15	15
Інший додатковий капітал	330	13 953	13 888	13 825	106 038	115 111	98 984
Резервний капітал	340	802	3 201	7 254	7 524	7 524	7 524
Нерозподілений прибуток (непокритий збиток)	350	9 544	12 319	6 137	(-) 87 144	(-) 109 768	(-) 94 869
Неоплачений капітал	360	–	–	–	–	–	–
Вилучений капітал	370	–	–	–	–	-817	-817
	375	–	(-) 648	(-) 652	(-) 652	(-) 652	(-) 652
Усього за розділом I	380	41 711	120 754	177 883	177 085	172 034	170 806
Частка меншості у чистому прибутку (збитку)	385	–	–	–	(-) 221	(-) 29	(-) 159
II. Забезпечення наступних витрат і платежів							
Забезпечення виплат персоналу	400	–	3	1 503	3 611	4 912	4 800
Інші забезпечення	410	74	53	6	368	147	–
Цільове фінансування	420	–	–	–	–	–	–
Усього за розділом II	430	74	56	1 509	3 979	5 059	4 800
III. Довгострокові зобов'язання							
Довгострокові кредити банків	440	25 362	42 307	83 862	212 790	187 323	185 915
Інші довгострокові фінансові зобов'язання	450	17 156	67 426	56 260	28 309	126 049	122 809
Відстрочені податкові зобов'язання	460	289	299	–	149	72	72
Інші довгострокові зобов'язання	470	–	–	–	–	–	–
Усього за розділом III	480	42 807	110 032	140 122	241 248	313 444	308 796
IV. Поточні зобов'язання							
Короткострокові кредити банків	500	409	37 861	26 023	25 007	33 000	33 000
Поточна заборгованість за довгостроковими зобов'язаннями	510	–	–	9 824	34 207	33 343	28 121
Векселі видані	520	4 559	2 589	1 771	1 635	10 782	5 637
Кредиторська заборгованість за товари	530	26 163	28 397	24 022	24 327	36 646	43 512
Поточні зобов'язання за розрахунками:							
з одержаних авансів	540	5 779	6 676	4 776	5 404	1 956	1 024
з бюджетом	550	840	801	1 032	5 866	2 467	938
з позабюджетних платежів	560	–	1	15	–	–	–
зі страхування	570	613	929	1 513	1 858	1 816	1 864
з оплати праці	580	1 567	2 491	3 306	4 183	4 484	4 527

Показник	Код рядка	31.12.2005	31.12.2006	31.12.2007	31.12.2008	31.12.2009	31.03.2010
з учасниками	590	7	7	6	6	6	6
із внутрішніх розрахунків	600	134	–	–	–	–	–
Зобов'язання, пов'язані з необоротними активами та групами вибуття, утримуваними для продажу	605	–	–	–	–	–	–
Інші поточні зобов'язання	610	23 485	1 941	28 817	74 151	96 990	97 033
Усього за розділом IV	620	63 557	81 693	101 104	176 644	221 490	215 662
V. Доходи майбутніх періодів	630	–	–	–	–	–	–
Баланс	640	148 149	312 535	420 619	598 735	711 998	699 905

Дані консолідованого звіту про фінансові результати ПАТ «Концерн Хлібпром», тис. грн.

Стаття	Код рядка	2005	2006	2007	2008	I квартал 2009	2009	I квартал 2010
I. Фінансові результати								
Доход від реалізації продукції	010	157 593	357 570	450 282	551 201	133 245	641 047	179 182
Податок на додану вартість	015	22 673	54 689	64 876	89 757	22 178	92 132	22 878
Акцизний збір	020	–	–	–	–	–	–	–
Інші вирахування з доходу	030	6	181	1 626	4 407	2 132	5 274	1 160
Чистий дохід (виручка) від реалізації продукції (товарів, робіт, послуг)	035	134 913	302 699	383 780	457 037	108 935	543 641	155 144
Собівартість реалізованої продукції (товарів, робіт, послуг)	040	112 765	242 772	321 734	348 277	72 822	407 448	117 373
Валовий:								
прибуток	050	22 148	59 927	62 046	108 760	36 113	136 193	37 771
збиток	055	–	–	–	–	–	–	–
Інші операційні доходи	060	23 591	18 110	81 888	87 832	4 659	27 183	8 255
Адміністративні витрати	070	10 356	23 528	27 389	47 047	9 587	30 136	8 965
Витрати на збут	080	5 272	29 739	41 431	60 389	16 919	71 865	21 681
Інші операційні витрати	090	23 543	20 027	88 015	93 204	1 807	12 618	11 690
Фінансові результати від операційної діяльності:								
прибуток	100	6 567	4 744	–	–	12 459	48 757	3 690
збиток	105	–	–	12 901	4 048	–	–	–
Доход від участі в капіталі	110	–	–	2 445	–	–	–	–
Інші фінансові доходи	120	8	110	215	5 100	2	312	3
Інші доходи	130	22 988	70 517	84 151	102 780	778	106 253	5 321
Фінансові витрати	140	2 521	9 996	14 329	24 806	10 255	35 871	7 814
Витрати від участі в капіталі	150	–	–	50	–	–	–	–
Інші витрати	160	18 034	58 361	62 045	173 375	588	120 030	651
Фінансові результати від звичайної діяльності до оподаткування								
прибуток	170	9 008	7 015	–	–	2 396	–	549
збиток	175	–	–	2 514	94 349	–	579	–
Податок на прибуток від звичайної діяльності	180	917	1 841	(-) 364	3 324	1 546	5 495	4
Доход з податку на прибуток від звичайної діяльності	185	–	–	–	–	–	–	–
Фінансові результати від звичайної діяльності:								
прибуток	190	8 091	5 174	–	–	850	–	545
збиток	195	–	–	2 150	97 673	–	6 074	–
Надзвичайні:								
доходи	200	13	–	106	23	42	136	–
витрати	205	–	–	–	–	–	–	–
Податки з надзвичайного прибутку	210	–	–	–	–	–	–	–
Частка меншості у чистому прибутку	215	–	–	–	221	1	(-) 242	130
Чистий:								
прибуток	220	8 104	5 174	–	–	893	–	675
збиток	225	–	–	2 044	97 429	–	6 180	–

Продукція, яку виробляє ПАТ «Концерн Хлібпром»



Продукція із заморожених напівфабрикатів ТМ «Наминайко»

